

# 技术方案



## 规划背景分析



## 城市建设现状解读



## 规划总则



## 生态修复专项规划策略



## 工作计划及进度保障措施



## 技术服务承诺

## 一、规划背景分析



- 生态修复内涵
- 生态修复工作背景
- 生态修复契机

## (一)生态修复内涵

### 1.转型发展模式

城市规划建设面临**重要拐点**：城镇化水平达到50%，存在特征：

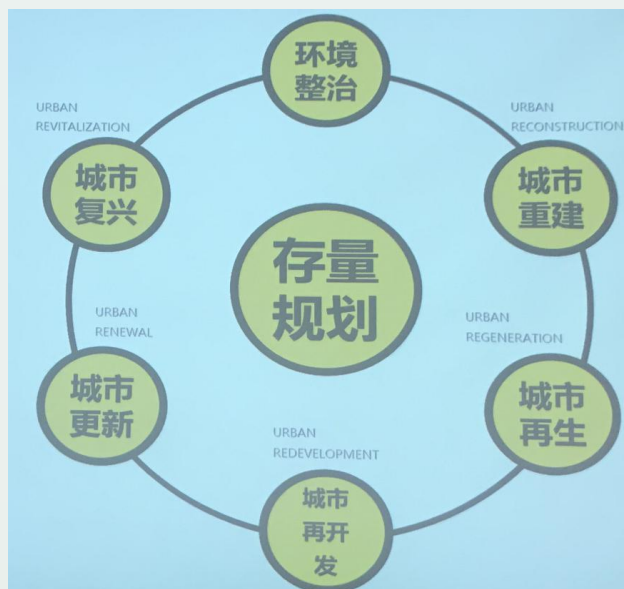
**城市问题高发期**：城市病：环境不优，功能不全，交通不畅，设施不齐，形象不美，文脉不续。。。量的过度，质的缺失。

**城市进入“存量发展”时代**：深圳、上海、北京等城市的发展模式已率先实现由增量扩展向存量发展。

**综合环境整治**：北京2008年综合环境整治，通过城市公共空间环境的提升带动城市品质的提升，实施性、长效机制有待加强。

**城市更新、重建、复兴、在开发、再生**：不同建设方式对原有城市的破坏程度不同，应因地制宜，并摒弃疯狂突进，大拆大建。。。

不同于以上理念与实践根源于城市自然衰落而提出，**城市双修**正是基于我国追赶期快速发展阶段野蛮生长、粗放开发、平庸空间等问题而提出。



- 从破坏到修复 ● 从机械到人文 ● 从粗放到精细



## (一)生态修复内涵

### 2.概念辨析

**“城市双修”**即“生态修复、城市修补”，指用再生态的理念，修复城市中被破坏的自然环境和地形地貌，改善生态环境质量；用更新织补的理念，拆除违章建筑，修复城市设施、空间环境、景观风貌，提升城市特色和活力。

**“生态修复”**的重点内容是对山、水、生态绿地、棕地等要素的修复，以及对整体生态系统功能的恢复提升。

**重在：**

**补短板，补旧账。促转型，纠偏差。**

**全面性、综合性、系统性、历时性。**

**长远结合，内外兼修**

#### 斑块



林荫道



滨河沿路



滨河健身道



乡间小路

#### 线性廊道



闲置地



菜地



废弃地



闲置地



## (二)生态修复工作背景

### 1.国家层面

- “党的十九大”：将生态文明建设放在更加重要位置，并将“解决突出环境问题”作为美丽中国“四大举措”之一。
- 十三届一中全会一致通过成立组建**自然资源部和生态环境部**，完善生态环境管理制度并为**美丽中国建设**提供坚实的制度保障
- **全国生态修复城市修复工作现场会（2016年）**：提出大力推动生态修复城市修补工作，动员部署在全国全面推动“双修”工作。
- **住房和城乡建设部《关于加强生态修复城市修补工作的指导意见》**：进一步明确指导思想、基本原则、主要任务目标，并提出了具体工作要求。



#### 河南省百城建设提质工程工作领导小组办公室文件

豫百城提质办〔2017〕48号

#### 河南省百城建设提质工程工作领导小组办公室 关于做好市政基础设施和公共服务设施 专项规划编制审查有关工作的通知

各省辖市、省直管县（市）百城建设提质工程工作领导小组办公室，省百城建设提质工程工作领导小组各成员单位：

为贯彻落实《中共河南省委 河南省人民政府关于推进百城建设提质工程的意见》（豫发〔2016〕39号）《中共河南省委 河南省人民政府关于加强城市规划建设管理工作的意见》（豫发〔2016〕17号）等文件精神，做好全省城市市政基础设施和公共服务设施专项规划编制和审查工作，科学引领全省百城建设提质工程，现就有关工作通知如下：

14. 城市照明专项规划
15. 城市通信基础设施专项规划
16. 城市地下管线综合规划
17. 城市地下综合管廊专项规划
- (二) 城市公共服务设施专项规划
18. 城市公共文化设施专项规划
19. 城市公共体育设施专项规划
20. 城市教育设施专项规划
21. 城市医疗卫生专项规划
22. 城市养老服务设施专项规划
23. 城市商业网点布局（含市场）专项规划
- (三) 其他类专项规划
24. 城市综合防灾专项规划
25. 城市人民防空专项规划
26. 城市消防专项规划
27. 城市地下空间开发利用专项规划
28. 城市住房发展专项规划
29. 城市街景整治专项规划
30. 城市户外广告专项规划
31. 城市黑臭水体整治方案
32. 城市生态修复专项规划

### 2.河南省层面

- 《中共河南省委、河南省人民政府关于推进百城建设提质工程的意见》提出要“提高城市人居环境质量”，积极推进“城市双修”工作。

### 3.许昌市层面

- 许昌市中心城区2018年百城建设提质工程项目建设动员会（3月15日）提出把项目建设摆在更加突出位置。重点实施**生态环境类**、**公共服务类**、**基础设施类**等六大类191个项目。



### (三)生态修复契机

许昌市生态基地优良，绿带系统基本完善，水韵莲城格局初见成效，主题化绿道系统逐步优化，同时，随着国家生态文明体制深入改革、河南省百城提质建设工程有序推进、郑许一体化上升为省级战略、国家生态园林城市和首批国家级水生态文明城市成功创建，对**生态文明建设、生态修复提出了新的要求**，规划针对新要求和城区生态修复诉求，在《许昌市城市绿地系统规划》、《许昌市水生态文明城市建设试点实施方案》《许昌市绿道规划》等相关规划的基础上，大力推进生态修复工程。





## 二、城市发展现状解读



- 城市发展背景
- 城市生态格局解析
- 城市生态问题剖析

### (一)城市发展背景

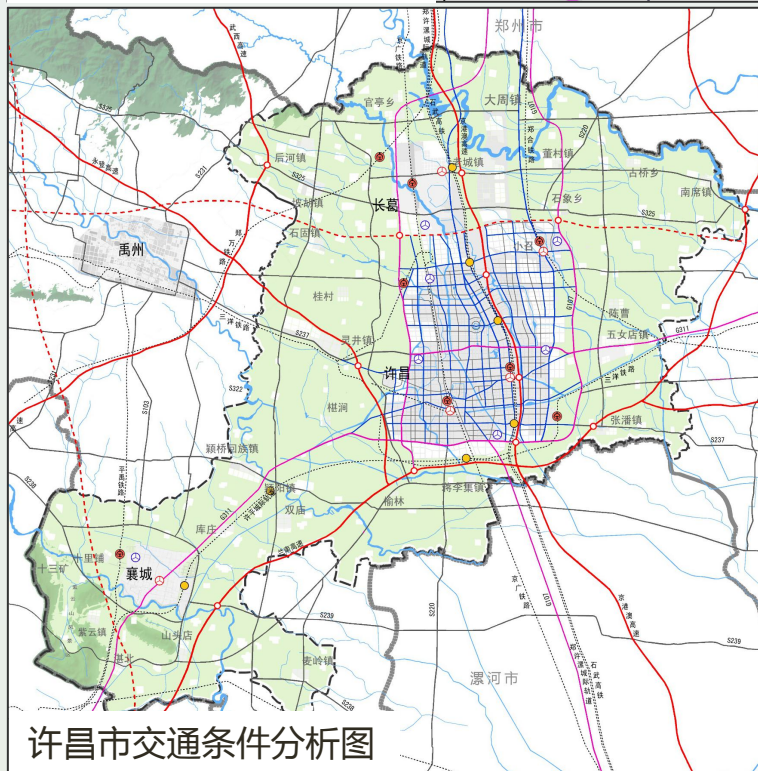
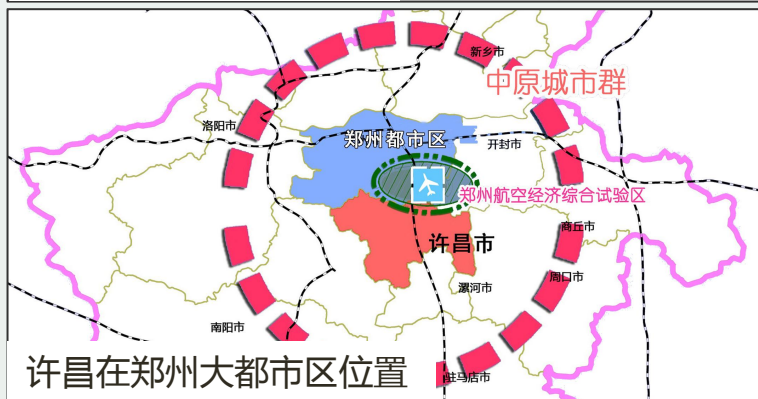
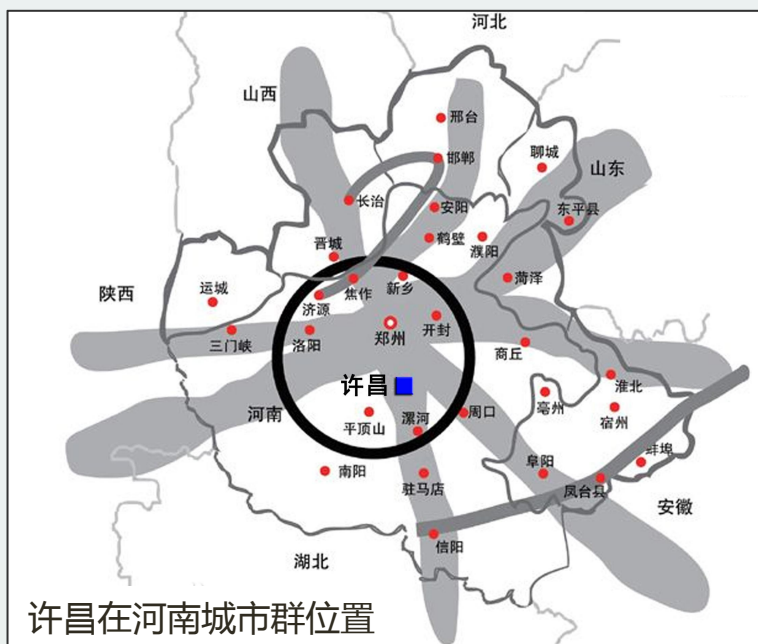
#### 1.区位交通分析

**“中州之中”**：地处中原腹地，北距郑州航空港经济试验区40公里。

**“郑州都市区南部门户”**：地处郑州大都市区内，是中原城市群核心区域，2018年省政府工作报告中式将“郑许一体化”上升为省级战略。

**“京广发展轴重要节点”**：南北向京广铁路、京港澳高速公路、京广高铁、107国道从许昌中部纵贯；是京广发展轴的重要节点。

**“米字型高速格局”**：京港澳高速、兰南高速、永登高速、京广高铁以及即将开通的郑万高铁、郑合高铁构成了“米”字型高速交通格局，塑造了其重要的交通枢纽地位。





### (一)城市发展背景

#### 2.历史渊源

**历史悠久，三国文化凸显：**是中华民族和华夏文明的重要发祥地之一，早在8-10万年前，远古智人就在这里繁衍生息，历经灵井“许昌人”、许由牧耕、禹封夏伯、启飨钧台，献帝都许、曹魏三国、明清许州。**在国际国内最有影响的当推三国文化。**

**“天下当朝正许昌”：**地处开封与洛阳之间，地缘政治地位显得非常重要。





### (一)城市发展背景

#### 3.城市发展分析

**经济发展态势强劲，综合实力位居河南省前列。**许昌市2017年全市生产总值2642.1亿元，比上年增长8.7%。人均生产总值60120元，比上年增长7.8%。在河南省18各地级市中排名第4。初步形成了**装备制造、食品、能源**三大主导产业和**电力电子、烟草、发制品、超硬材料**四大特色产业。

**园林古城，生态莲城，花木之都：**许昌市围绕园林绿化综合管理、绿地建设、建设管控、生态环境、市政设施和节能减排六方面，实施河湖水系连通工程和增绿提质，生态修复，节能减排”工程，生态建设成绩突出，是**国家生态园林城市，全国首批水生态文明城市、国家森林城市。**





### (二)城市生态格局解析

#### 1.自然条件分析

**“全国北方最大的花木生产销售基地”：**

气候温和，适合高产农业、花卉、烟草生长。拥有七十多万亩花木生产种植基地，是南花北移的天然驯养地。

**“高效农业示范区、粮食主产区”：**

地处黄淮冲积平原，土地肥沃，拥有百万亩高效农业示范区，是重要的粮食生产基地。

**“北方水城”：**

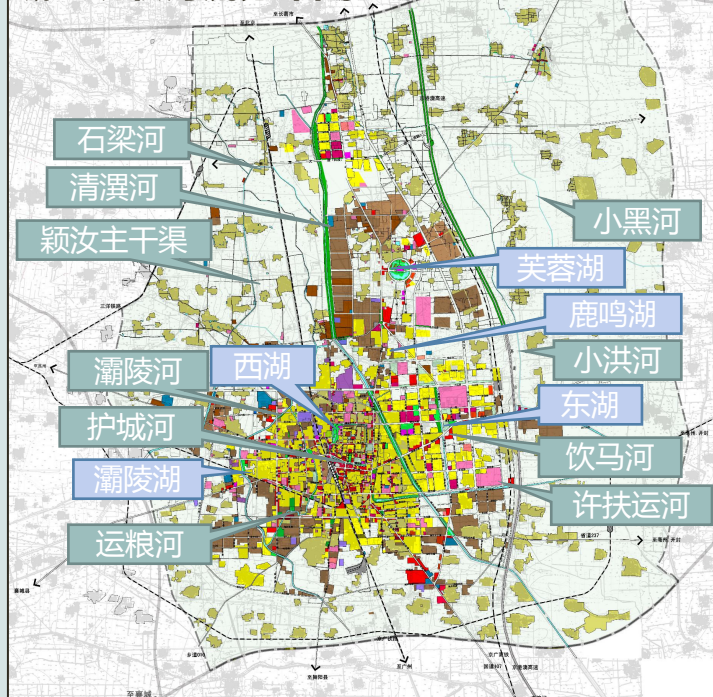
境内多年平均过境水量为12.51亿立方米，南水北调中线工程供许昌市水量为2.26亿立方米。主要河流有北汝河、颍河、双洎河、清潁河、沙河、清流河、灞陵河，通过水系连通工程，已形成了“水韵莲城”的北方水城景观。

#### 2.生物多样性分析

**生物多样性丰富：**有动物135种，其中国家二级保护动物6种（雕号、鸟雕、白冠长尾雉、雕鸮、黑颈鸬鹚及红点锦蛇）；三级保护动物4种（夜鹭、灰惊鸟、大山雀、青鳉）；省级保护动物28种。有维管束植物124科、411属、719种。

**生物多样性分析：**根据用地类型开展多样性保护功能重要性评价。

城区现状河流分布图



城区生物多样性保护功能重要性评价





## (二)城市生态格局解析

### 3.城区现状绿地分析

#### ➤ 绿地建设成绩斐然，系统框架已形成

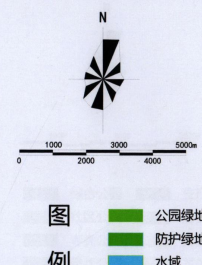
河南省唯一——一个国家生态园林城市，全国首批水生态文明城市，国家森林城市、花卉之都。已形成了以道路、水系绿化为网络骨干、以附属绿地为支撑的**城市绿地系统框架**。

#### ➤ 绿地建设情况

城区绿地面积达**3485.06公顷**，城市绿地**35.92%**，城市绿化覆盖率**40.94%**，人均公园绿地面积**9.77平方米**；**省级绿化达标道路39条**，达标公园1个，达标广场3个。



主城区绿地系统现状图



主城区公园绿地一览表

类别	数量 (个)	面积 (公顷)
公园绿地	63	862.00
生产绿地	11	144.00
防护绿地	19	238.75

(二)城市生态格局解析

4.城市生态环境质量评价

➤ 环境因子选取及指标计算

规划从生态服务用地指数、人均公共绿地指数等10个类型评价指标，每个类型的单因子指标进行归一化处理计算。各单因子指数值见右表。

➤ 环境因子赋值及总体评价

通过专家经验对各单因子进行权重赋值。得出UEQ值为65.7。从而可以得出**许昌市中心城区生态环境质量较好，存在城市生态要素构成存在结构性问题，城市利用本地植物资源情况一般，城市生态系统自维持能力较一般，需要从宏观结构上进行城市生态改造，加大城市生态环境的综合整治措施，提高城市生态系统生产与自净能力。**

城市生态环境质量评价指标计算方法

评价指标	计算方法	计算过程
生态服务用地指数	计算公式 = 20+ (绿地面积 + 湿地面积 (含水域) + 农田面积) / 城市规划区面积*100, 大于 100值, 按 100计算。	=92.1
人均公共绿地指数	人均公共绿地面积 /标准值 * 100, 标准值初定为 40, 大于 100值, 按 100计算。	=15.2
物种丰度指数	城市规划区内乔、灌、草本地种数之和 /城市辖区内乔、灌、草本地种总数和* 100。	=40
非工业用地指数	城市建成区非工业建设用地面积 / 已建设用地总面积* 100。	=23.9
水生生境指数	[ 50+ 规划区内水域面积 /(规划区面积 * 0. 4)*100]*0. 7+ 规划区内Ⅲ类水体面积 /规划区内水体面积 *100* 0. 3, 大于 100值, 按 100计算。	=65
环境空气质量指数	全年 API小于等于 100的天数 /365* 100。	=88
城市安静度指数	区域环境噪声达标区面积 /城市建成区面积 *100。	=60
交通通畅度指数	城市人均拥有道路面积 /20* 100, 大于 100值, 按 100计算。	=87.6
卫生清扫指数	卫生清扫总面积 /(城市建成区面积 * 0. 3) * 100。	=50.37
生活垃圾无害化处理指数	生活垃圾无害化处理总量 /生活垃圾产生总量 *100。	=100

城市生态环境质量评价单因子指数权重赋值表

评价指标11	权重	结算结果
生态服务用地指数	0.2	18.4
人均公共绿地指数	0.1	1.5
物种丰度指数	0.1	4.0
非工业用地指数	0.1	2.4
水生生境指数	0.1	6.5
环境空气质量指数	0.1	8.6
城市安静度指数	0.05	3.0
交通通畅度指数	0.1	8.8
卫生清扫指数	0.05	2.5
生活垃圾无害化处理指数	0.1	10.0

城市生态环境质量评价分级表格

城市生态环境质量等级	UEQ
优	UEQ> 80
较好	65< UEQ< 80
一般	50< UEQ< 65
较差	UEQ< 50



(二)城市生态格局解析

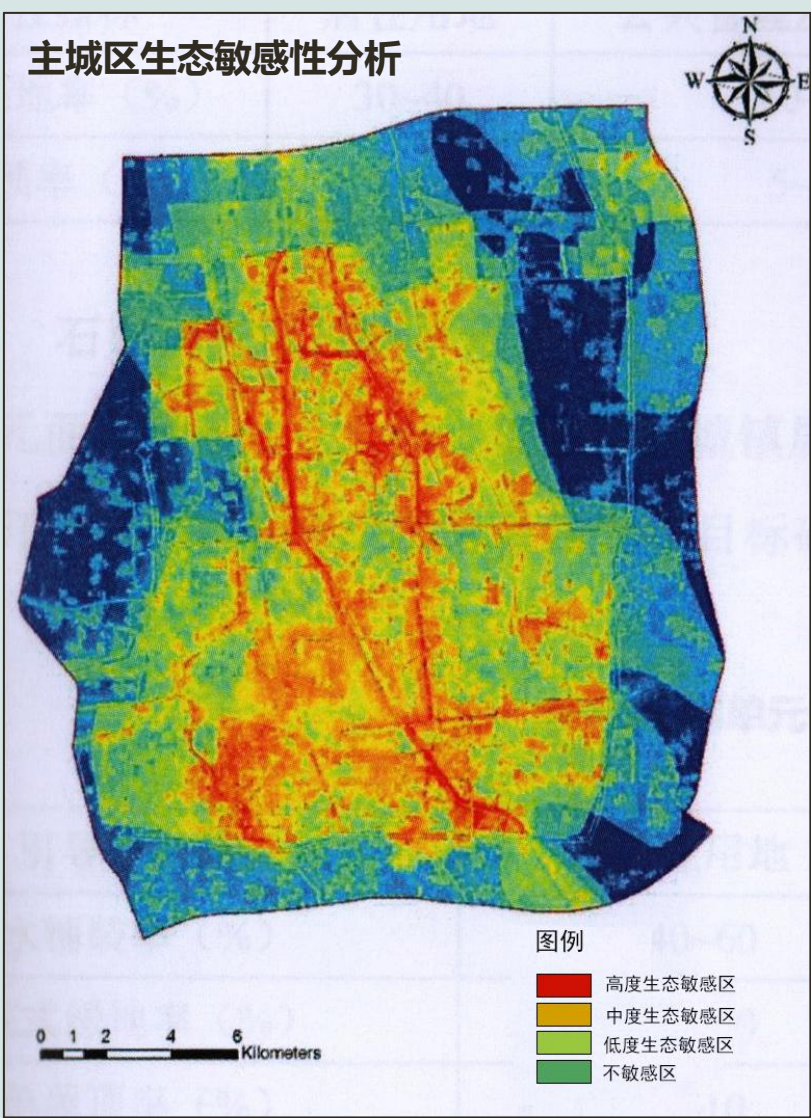
5.生态敏感性综合评价

➤ 生态敏感性综合评价

将规划范围内坡度、高程、水域、植被覆盖指数和土地利用类型5个单生态敏感性因子进行叠加，分析得出中心城区综合生态敏感性空间分布图，综合生态敏感性为中等程度。总的分布规律为西南、北部、南部、中部河流水系区域敏感性高，建成区敏感性低。

➤ 不同敏感区用地策略

规划根据生态敏感分区，划定相应的重点保护区、控制发展区和适宜发展区，并制定不同的用地策略。具体如下表：



不同级别生态敏感区用地策略

敏感分区	用地策略
高度生态敏感区	为重点保护区。区域内应当禁止开发建设活动，严禁乱垦滥伐、过度放牧等有害生态环境的活动。
中度生态敏感区	为控制发展区。遵循“在保护中开发，在开发中保护”的原则，避免对生态环境的破坏。加强水域、水生态、水质的保护，合理适度利用岸线及滨水空间。
低度生态敏感区和不敏感区	为适宜发展区。应发展循环经济，建设生态示范区、生态城镇，努力改善人居环境，完善城市可持续发展的重要基础设施，实现社会经济健康可持续发展。

### (三)城市生态问题剖析

#### 1.城市水生态问题剖析

##### ➤ 水安全：部分水系断流、防洪排涝存隐患

根据2016年地表水环境功能区断面检测结果汇总表，可以看出，**护城河（断流10个月）、清泥河（断流3个月）、运粮河（断流5个月）**等存在断流现象，需进一步加强水系连通。部分河道淤积，防洪排涝存在一定隐患。

##### ➤ 水环境：郊区河道空间垃圾乱倒，存在水体污染问题

郊区河道空间存在垃圾乱倒现象，流经工业区的运粮河、清泥河仍然存在黑臭水体问题，亟需进行净化处理。

##### ➤ 水景观：存在硬质河道岸线，水生态空间压缩。

河道岸线硬化（护城河）；

城区建成区内部分河流生态空间受城市建设的影响，生态廊道空间压缩。





### (三)城市生态问题剖析

#### 2.城市绿地问题剖析

##### ➤ 城市绿地系统不完善

城市绿地已经初步形成网络，但各绿地斑块之间，绿地与水系之间，仍缺乏有机联系，市区内与外围自然环境彼此孤立，没有形成互动的整体。

##### ➤ 总量和类型少，级配差，结构不完整

城区内的带状公园居多，缺少大型综合性公园，服务覆盖区域小，缺乏贴近市民生活，体现生活品质的小公园、小游园和街旁绿地。

##### ➤ 绿地均好性差，游园特色不凸显

未能达到“300米见绿，500米见园”标准，难均等化的满足居民的基本户外游憩需求。游园品质较低，与“古典园林、水韵莲城”的主题形象切合度较低。

##### ➤ 城市防护绿地缺乏，体系性差

工业区与周边生活区之间以及铁路两侧防护隔离带不连续，防护绿地尚未形成廊道绿网，亟需完善提升。

##### ➤ 附属绿地建设薄弱

小区绿化往往滞后于小区建设，且硬化面积大，环境质量不高；老城区绝大多数企事业单位和行政机关绿地率多在20%以下。



### (三)城市生态问题剖析

#### 3.城市绿道问题剖析

##### ✓ 有廊无路，可达性不足

颍汝主干渠、小黑河、小洪河等城郊河流形成了一定宽度的绿廊，但是滨河缺少滨河步道等休闲设施，亲水性和可达性不足。

##### ✓ 部分绿道断裂，连续性不足

清潁河（前进路--许由东路）、运粮河（许继大道—光明路）两侧滨河绿道断裂，同时，各河流滨河绿道之间缺少休闲步道（绿色廊道内）连通，绿道系统的完整度有待进一步改善。

##### ✓ 绿道配套设施缺乏，系统不完整

廊道空间及滨河步道缺乏各级驿站、标识系统、绿道节点等，整个绿道系统不完善。



### 三、规划总则



- 规划指导思想
- 规划原则
- 规划依据
- 规划范围与期限
- 规划思路
- 规划技术路线
- 认知重点



### (一)规划指导思想

坚持“五位一体”总体布局，深化十九大生态文明建设和美丽中国建设战略，根据许昌市面临的资源约束趋紧、环境污染、生态系统退化等问题，树立尊重自然、顺应自然、保护自然的生态文明理念，把生态文明建设放在突出地位，实施**水系修复、绿地修复、绿道修复**三大战役，持续进行国家生态园林城市、水生态文明城市建设，构建“绿荫魏都、水韵莲城”的生态健康之城。

### (二)规划原则

#### 1.坚持问题导向与目标导向

应开展对现状的综合分析，诊断城市生态、功能、空间、风貌等方面的突出问题，合理安排工作重点。

要立足城市长远发展的目标愿景，从可持续发展角度，改善城市生态环境，提高公共服务和基础设施水平，提升城市品质。

#### 2.坚持科学规划与系统推进

要注重工作的综合性、系统性和整体性，发挥规划统筹引领作用，综合分析城市问题，合理确定修复修补重点和要求，加强各项工作的协调衔接。

综合运用城市设计方法，发挥设计的支撑作用，做到立体化、精细化的规划管理城市。

#### 3.坚持统筹兼顾与互相支撑

要把握生态修复城市修补工作的内在关系，坚持统筹谋划生态修复和城市修补，在研究分析问题时，要兼顾城市的生态性和功能性。在开展生态修复时，应兼顾补充完善城市功能；在开展城市修补时，应考虑同步改善提升生态环境。

使生态修复和城市修补作为城市更新过程中两个密不可分的要素，使其能够相互支撑，共同推进工作的开展。

#### 4.坚持因地制宜与经济适用

规划尊重城市发展规律，根据项城市自然条件、发展阶段、经济水平、突出问题等，有针对性地确定城市生态修复的工作重点，务求取得实效。



### (三)规划依据

#### ➤ 法律、法规及规范

1. 《中华人民共和国城乡规划法》（2008年）
2. 《中华人民共和国环境保护法》（2015年）
3. 《中华人民共和国文物保护法》（2015年）
4. 《中华人民共和国水土保持法》（2010年）
5. 《城市规划编制办法》（2016年）
6. 《中华人民共和国水法》（2016年）
7. 《中华人民共和国河道管理条例》（2017年）
8. 《城市绿化条例》（中华人民共和国国务院令第100号）
9. 《城市绿地系统规划编制纲要（试行）》（建城[2002]240号）
10. 《国家园林城市系列标准》（建城[2016]235号）
11. 《国家城市园林绿化评价标准》（GB/T 50563-2010）
12. 《城市用地分类与规划建设用地标准》（GB50137-2011）
13. 《城市绿化规划建设指标的规定》（建城[1993]784号）
14. 《城市绿线管理办法》（中华人民共和国建设部令第112号）
15. 《城市绿地分类标准》（CJJ/T85—2002）
16. 《公园设计规范》（CJJ 48—2016）
17. 《城市绿线划定技术规范》（GB/T51163-2016）
18. 《城市道路绿化规划与设计规范》（CJJ75-97）
19. 《城市古树名木保护管理办法》（建城[2000]192号）
20. 《城市黑臭水体整治工作指南》（建城[2015]130号）
21. 《雨水控制与利用工程设计规范》（CJJDB685-2013）
22. 《城市道路绿化规划与设计规范》（CJJ75-97）
23. 《地表水环境质量标准》（GB3838-2002）
24. 《城市防洪标准》（GB50201-2014）
25. 《城市防洪工程设计规范》（GB/T50805-2012）
26. 《海绵城市建设技术指南》（2014年）
27. **生态修复城市修补技术导则（报批稿）**

### (三)规划依据

#### ►相关政策及文件

1. 《住房城乡建设部关于加强生态修复城市修复工作的指导意见》建规[2017]59号
2. 《关于加强城市绿地系统建设、提高城市防灾避险能力的意见》建城[2008]171号
3. 《关于促进城市园林绿化事业健康发展的指导意见》建城〔2012〕166号
4. 《国务院办公厅关于做好城市排水防涝设施建设工作的通知》（国办发〔2013〕23号）
5. 《国务院关于加强城市基础设施建设的意见》（国发〔2013〕36号）
6. 《国家园林城市系列建设标准》
7. 河南省人民政府关于加强城市绿化建设的通知（豫政〔2002〕47号）
8. 河南省绿化管理条例（省政府第41号令）
9. 河南省《河道管理条例》实施办法（1992年）
10. 许昌市绿化实施细则（市政府3号令）

#### ►上位规划及相关规划

1. 《许昌市城市总体规划（2015-2030）》
2. 《许昌新区总体规划（2010-2020）》
3. 《许昌市国民经济和社会发展规划第十三个五年规划纲要》
4. 《许昌市供水及节约用水专项规划》
5. 《许昌市海绵城市建设专项规划（2016-2030）》
6. 《许昌市生物多样性保护规划(2016—2030年)》
7. 《许昌市绿道规划（2017—2030）》
8. 《许昌市步行和自行车交通系统规划（2017—2030）》
9. 《许昌市水生态文明城市建设试点实施方案》
10. 其他相关规划和文件

## (四)规划范围与期限

### 1 规划期限

本规划确定规划期限为2018—2030年，其中，

近期：2018—2020年；

远期：2021—2030年。

### 2 规划范围

以许昌市城市总体规划确定的主城区的范围为本次规划范围：北面以北苑大道为界；东面以新107国道为界；南面以兰南高速为界；西面以省道227和三洋铁路为界，**总面积438.99平方公里**，城市建设用地**189平方公里**。

主城区规划范围图





### (五)规划思路

#### 1.前期调研。

主要是通过现场踏勘、资料收集对许昌市主城区的生态环境有一个全面的认知。主要调查内容包括：现状水系、城市绿化、雨污水排放与处理、固体废弃物清运与处理、声环境、大气环境等。同时收集相关规划。

#### 2.规划研判。

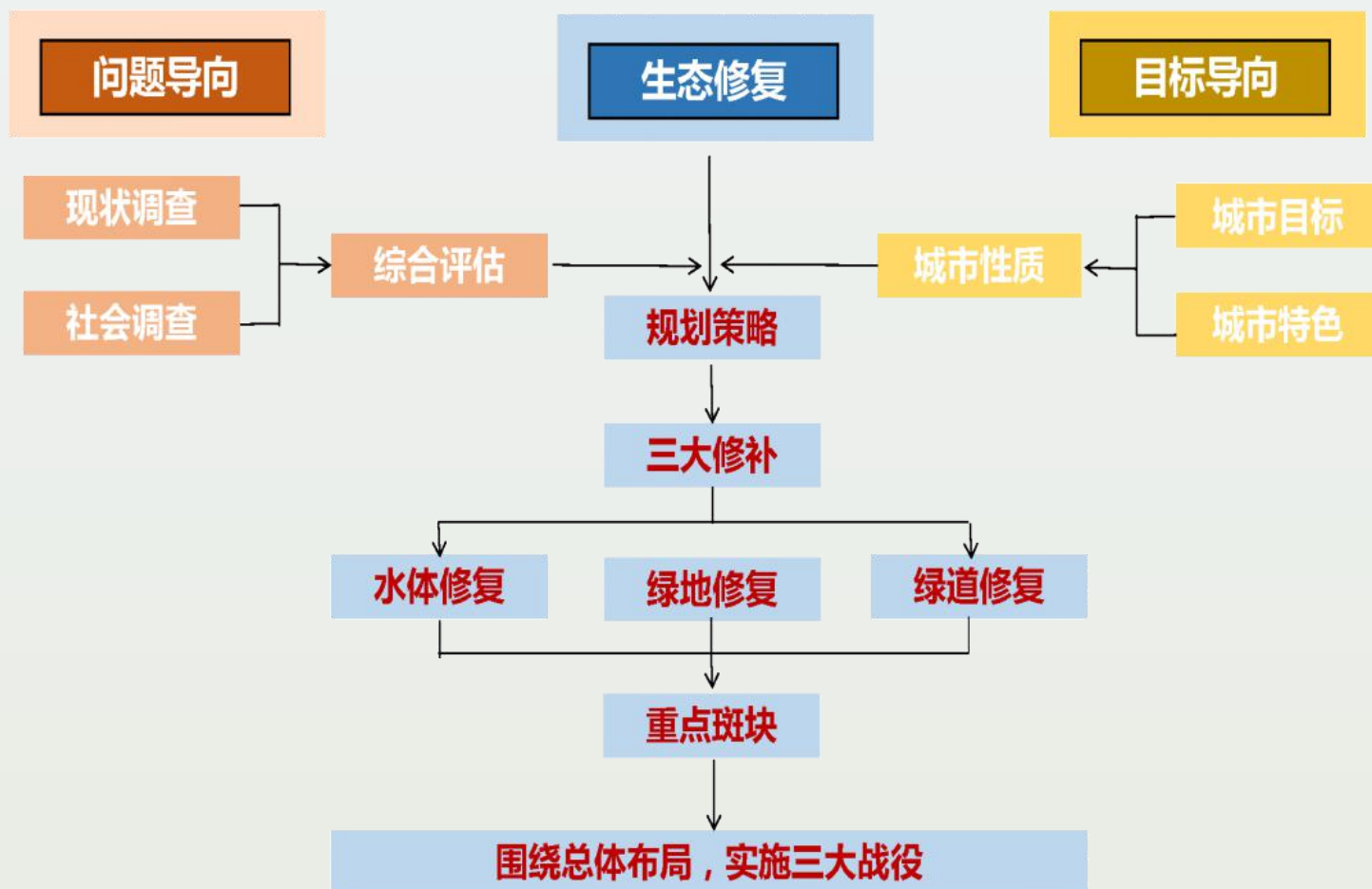
通过分析，把握许昌市主城区生态环境的突出问题，借鉴国内外城市生态环境治理的相关经验，确定工作内容、工作重点，并与相关规划进行对接，协调建设项目。

#### 3.生态修复规划。

分为主要工作框架和工作重点。规划的主要工作框架分为水体修复、绿地修复和绿道修复3大部分。工作重点包括：黑臭水体治理与生态岸线建设、绿地主题化改造和品质提升、绿道设计与居民出行引导等内容。

**4. 规划实施。**主要是制定规划实施时序、确定近期工作重点和建设项目，并提出规划实施与管理的建议。

#### (六)规划技术路线





### (七)重点认知

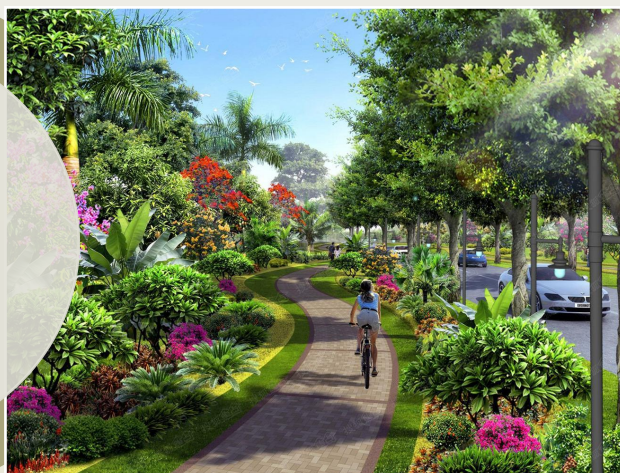


**公园绿  
地改造**

丰富城市公共空间，  
塑造生态宜居形象

完善城市休闲廊道，  
构建生态空间

**绿道连通**



**水体修复**

修复健康的生态河流，  
打造可持续蓝色动脉

## 四、生态修复专项规划策略



- 解读上位规划，认知城市特质
- 综合专项规划，落实修复内容
- 规划目标
- 生态修复核心内容
- 规划策略



## 1. 许昌市城乡总体规划（2015-2030）

城市性质：**中原城市群地区性中心城市，中原经济区交通和物流枢纽城市，全国重要先进制造业基地，汉魏历史文化名城。**

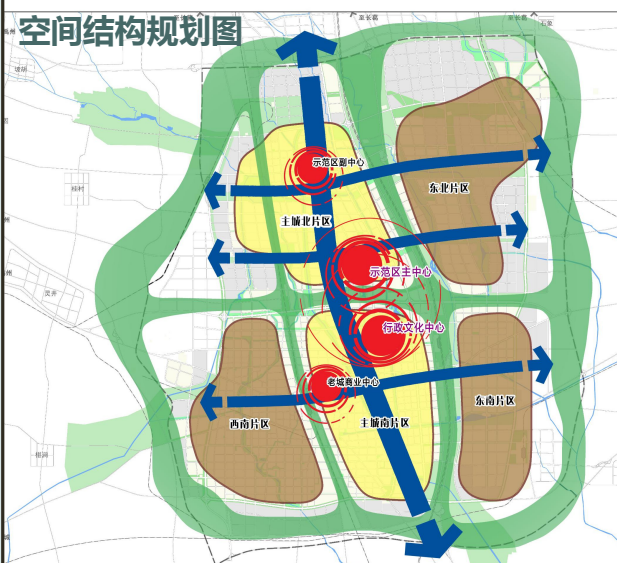
用地规模：规划期末2030年，控制在**189平方公里**以内。

“一核两心、一轴三廊，绿环五片、组团发展”的“丰”字形空间结构。

形成“集聚间有离析”的网状结构，建成“两环四海二十园”。

“五湖四海畔三川、两环一水润莲城”的水系框架格局。

## 空间结构规划图



### 绿地与广场规划图



# 水系规划图





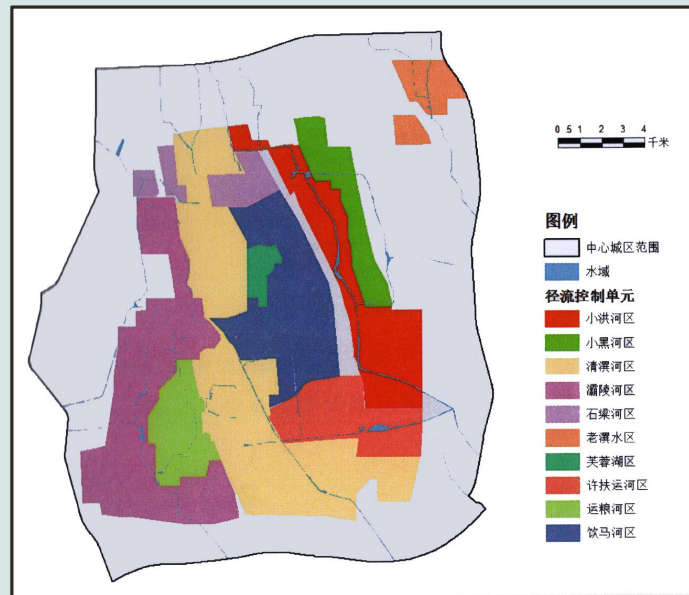
## (二)综合专项规划，落实修复内容

### 1.许昌市海绵城市专项规划

#### ➤ 明确许昌市海绵城市建设目标

**目标：**将许昌市打造成中原地区典型海绵城市规划**示范城市**。到2020年，城市建成区**25%以上**的面积达到海绵城市建设要求；到2030年，城市建成区**80%以上**的面积达到海绵城市建设要求。

海绵城市控制单元分区规划图



10个径流控制单元控制方案表

控制单元	年径流总量控制率(%)	下凹式绿地率(%)	绿色屋顶率(%)	透水铺装率(%)	单位面积控制容积( $m^3/hm^2$ )
灞陵河	70.8	34.4	20.6	26.7	206.3
芙蓉湖	75.0	37.5	25.9	26.9	197.6
饮马河	75.2	37.6	25.9	27.0	198.2
清潞河	75.6	38.5	12.9	27.9	205.6
石梁河	82.4	43.1	6.1	30.3	214.4
小黑河	64.4	32.4	34.0	21.0	149.4
小洪河	78.0	39.5	15.8	29.0	217.4
许扶运河	85.6	43.8	5.6	33.4	248.0
运粮河	83.0	42.0	7.3	31.0	222.4
老潞水	60.0	28.2	5.2	23.5	192.7

## (二)综合专项规划，落实修复内容

### 2. 城市绿地系统规划(2017-2030)

#### ➤ 规划目标

将许昌市域建成山川葱郁、田野秀美、花林成网、水系清澈、空气清新、特色鲜明、生态和谐的中原美丽许昌；主城区建成绿野环绕、林水相依、花城相伴的生态性、观赏性、文化性、系统性的国家生态园林城市。

#### ➤ 市域绿地系统规划结构

构建“一心一轴四环六廊八块”的布局结构。

#### ➤ 主城区绿地系统布局结构

形成“蓝轴绿脉花廊嵌莲城、两环三带四海二十园”的绿地系统结构。

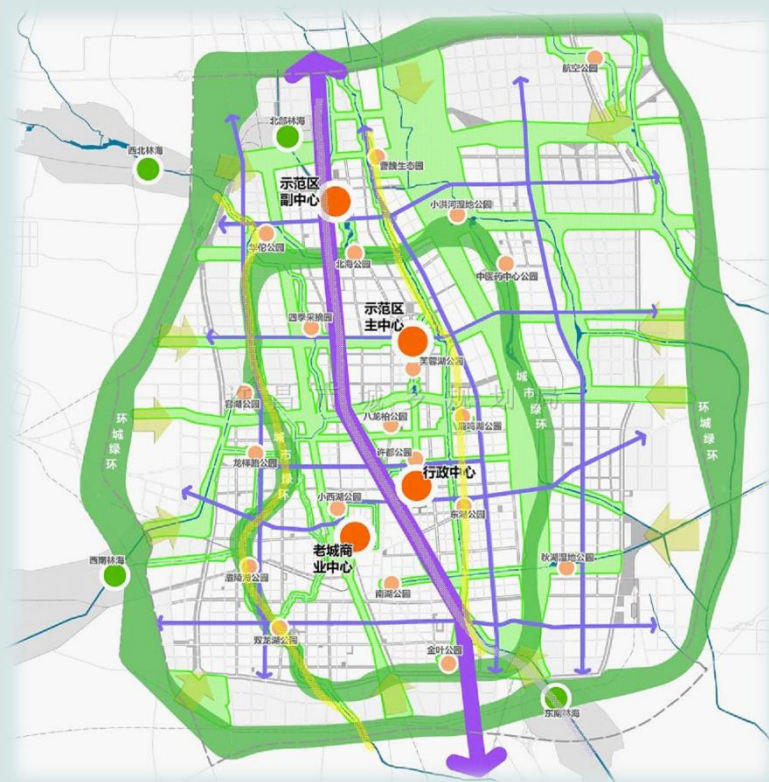
#### ➤ 近期重点建设项目

主城区绿地近期新建、扩建一览表：

类别		数量(个)	面积(公顷)
公园绿地	综合性公园	9	255.63
	社区公园	8	27.05
	带状公园	9	923.49
	专类公园	8	442.64
	街旁绿地	12	30.17
防护绿地		7	739.12
附属绿地		—	900
其他绿地		1	483.7
总计			3801.8



市域绿地系统规划结构



主城区绿地系统布局结构图



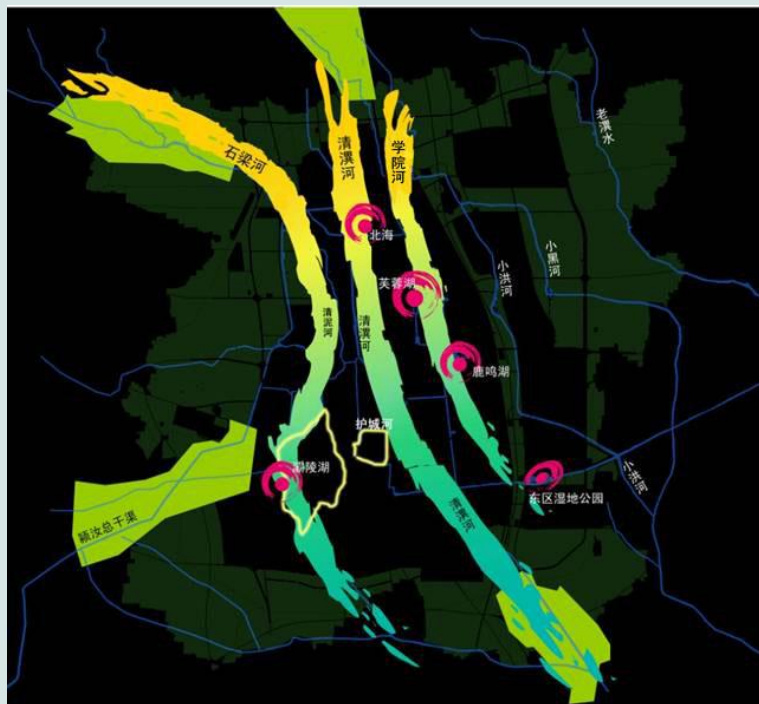
## (二)综合专项规划，落实修复内容

### 3. 许昌市水生态文明城市建设试点实施方案

#### ➤ 构建中心城区生态水系格局

整体生态水系规划格局为“五湖四海畔三川，两环一水润莲城”

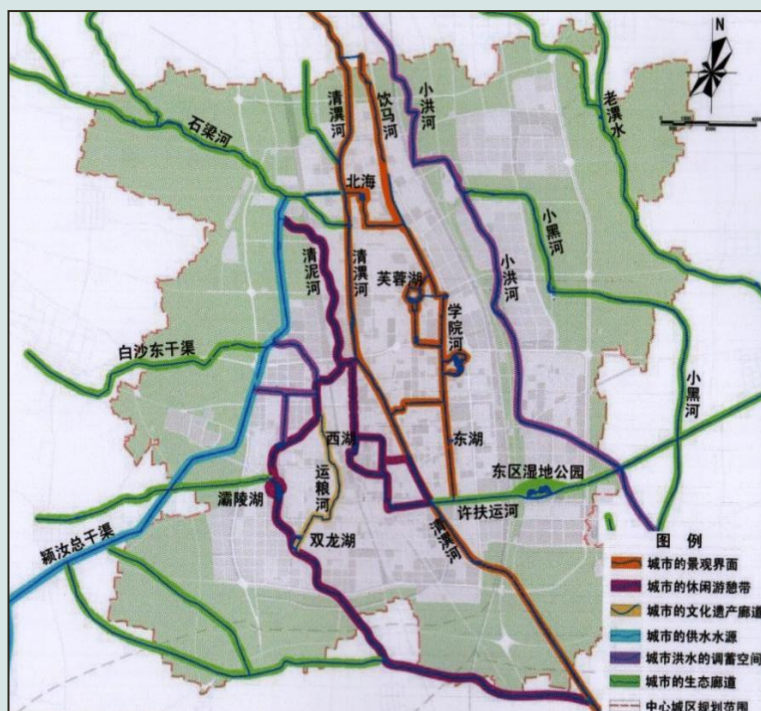
#### ➤ 明确中心城区水系服务功能



主城区生态水系规划格局图

#### 许昌中心城区主要河流水系服务功能

主导服务功能	河湖水系
城市的生态廊道	石梁河、小黑河、老潞水、许扶运河、东区湿地公园
城市的休闲游憩带	灞陵河（清泥河）、护城河
城市的供水水源	颍汝总干渠
城市的景观形象界面	清潞河、学院河、北湖、芙蓉湖
城市的文化遗产廊道	运粮河



主城区主要河流水系服务功能图



### (三)生态修复目标

#### □ 总体发展目标

城市生态修复  
改善民生、品质提升

# 中国·许昌——“绿荫魏都、 水韵莲城”的生态健康之城

#### ■ 许昌市城市总体定位为：

- 中原城市群地区性中心城市；
- 中原经济区交通和物流枢纽城市；
- 全国重要先进制造业基地；
- 汉魏历史文化名城。
- 林水特色生态城市





### (三)生态修复目标

#### □ 生态修复愿景



### (三)生态修复目标

➤ 在保持和优化国家生态园林城市 and 全国水生态文明城市建设的基础上，融入健康城市相关内容，形成现有生态修复指标体系。

规划期末生态修复成效评价技术指标

类别	序号	指标	标准名称/ 编号	现状	2020年	2030年	难易程度
综合环境	1	城市热岛效应强度	GB/T50563	—	≤2.5℃	≤2.5℃	易
	2	空气质量达标率	--	94.50%	90	100%	难
	3	生物多样性指数	HJ623	—	0.7	0.8	中
	4	生态用地比例	--	—	明显提高	显著提高	中
水体修复	5	水域湿地面积比	HJ192	—	明显提高	显著提高	中
	6	城市水环境功能区水质达标率	--	82%	≥85%	100%	难
	7	水体岸线自然化率	GB/T50563	81%	≥86%	≥92%	中
绿地系统	8	建成区绿地率(%)	GB/T50563	39.50%	≥40%	≥41%	中
	9	建成区绿化覆盖率(%)	GB/T50563	40.94%	≥42%	≥45%	易
	10	公园绿地服务半径覆盖率	GB/T50563	82%	≥85%	≥90%	中
	11	屋顶绿化率	--	—	≥15%	≥30%	难
	12	林荫路推广率	--	72%	≥85%	100%	中



### (四)生态修复核心内容

#### ➤ 核心内容

编制一本“城市生态修复规划”

实现一个目标体系:民生改善、品质提升  
生态健康之城，休闲宜居之都

实施三大专项战役:

绘制一张“生态建设蓝图”

水体修复—修复洁净的生态河流，打造可持续  
蓝色动脉；

绿地修复—完善城市绿网，构建生态空间；

绿道修复—联通绿地资源，还民滨水空间。

创新部门协同机制

一个沟通渠道：各部门规划高效有序实施



### (五)规划策略

#### 1. 生态系统，蓝脉绿网，重塑城市生态有机体

以国家生态园林城市和全国水生态文明城市的持续建设为契机，构建以水生态安全为核心的**城市生态安全格局**，并**修补水系网络、绿地系统**，保证生态网络的连续性和完整性，重塑城市生态有机体。





### (五)规划策略

#### 2. 水系连通，水体治理，营造多彩丰富水体空间

深入推进水生态文明城市建设实施方案，持续强化水系连通工程（解决河流断流问题），构建**蓝脉绿网骨架**；融入“**源头控制、过程阻隔、末端处理、后期管控**”的理念，对城郊的运粮河、清泥河等**黑臭水体进行综合整治**，采用**水体修复策略**，**增强水体自净能力**，生态化改造河道岸线形态，根据各河道功能主题，营造**多彩丰富的水体空间**。



### (五)规划策略

#### 3.见园透绿，廊道密布，打造活力动感绿色空间

按照“300米见绿，500米见园”要求，完善中心城区绿地系统建设，增加中心城区绿地总量，并开展综合公园、专类公园品质提升改造，社区公园、街旁绿地等分类型进行主题性改造和建设，实现见园透绿，更好服务民生。同时，依托生态水系和道路绿廊建设，开展六大主题绿道体系建设，打造活力动感绿色空间和廊道，将滨水空间真正还岸于民。





### (五)规划策略

#### 4. 项目带动，有序推进，持续创建生态健康莲城。

综合生态修复内容，重点落实三大战役框架下的重点项目，并将项目有序落实于各部门、各阶段、各规划之中，以项目为核心，开展实施方案编制工作，推动中心城区生态修复工作有序推进，持续创建生态健康莲城。





### (五)规划策略

#### 5. 对标管控，持续构建国家生态园林城市、水生态文明城市

持续对标**国家生态园林城市、水生态文明城市、健康城市评价体系与指标系统**，将其指标体系有效分解到本次规划的**生态修复指标体系**之中，并作为**强制性目标和指标**分解到各**专项规划、控制性详细规划之中**，持续构建国家生态园林城市、水生态文明城市、健康城市建设。



## 五、工作计划及进度保障措施





### (一)工作计划

#### 项目中标后工作计划（一个月）

合同签订后，组织项目组进行**前期调研、资料收集、座谈会及内业基础资料**分析研究。

**前期调研及分析**  
(一周时间)

项目组及业内相关专家针对项目实际进行**头脑风暴**并通过深入分析，形成**初步方案**，并技术跟业主沟通、汇报方案。

**初步方案及汇报**  
(一周时间)

根据结合业主反馈意见，对**规划方案**进行调整，并按照项目深度要求，编制**中期方案**，并与业主进行**第二次汇报**。

**中期方案及汇报**  
(一周时间)

根据反馈意见，对**中期方案**进行优化调整，并形成**项目评审成果**，经公司总工部**内部审核**后，上**正式评审会**。

**评审成果及评审**  
(一周时间)

根据评审会议纪要，对**评审成果**进行修改，形成**项目上报成果**。

**最终上报成果**  
(3个日历天)

**备注：**以上日期随业主要求及项目过程中出现的具体情况适当调整，若因汇报时间推迟，其后的时间安排向后顺延。



### (二)进度保障措施

(1) 按进度安排，由项目负责人监控相关专业设计组严格执行，并按时互相提供经审核后的有关资料。

(2) 及时向业主和有关方面汇报项目进展情况，以便业主了解情况、提出意见。

(3) 项目负责人定期对设计进度监控，保证进度始终在控制之内。

(4) 实行技术经济责任制，使设计人员的收入与设计进度、质量、数量直接挂钩，以奖惩结合方式进行考评。

(5) 我们将按期提交设计文件，配合业主的工作，将项目列入院管重点工程，加强领导，加大人员、设备的投入力度，确保进度要求。

(6) 我公司配有强大的计算机网络，保证做到24小时全天候的服务。参与设计的各专业技术人员根据需要可以随时通过计算机网络商讨、研究问题、与业主及相关职能部门进行沟通。

## 六、技术服务承诺





### （一）设计过程承诺

- 项目设计的各个阶段都要严格把关，建立严格的成果质量保障体系，保证设计成果符合国家有关技术规要求。满足业主单位的相关要求，达到批准和备案的条件要求。
- 对项目设计科学组织，保证在设计周期内完成，按时向业主单位提交完成的规划设计图及其它成果资料。
- 协助业主单位做好基础资料收集，把好质量关。
- 建立信息反馈机制、确保充分的沟通，在项目设计的全程，我公司根据业主要求，在几个关键阶段及时与甲方沟通和阶段性汇报，并与当地规划人员保持沟通与技术交流。
- 合同签订后,公司将明确项目组人员，原则上在该项目设计期间不再安排其他项目，做到专职专责，同时预先安排专项资金、设备，确保一线人员工作需要，准确把握技术标准，认真勘察，精心设计，科学比选，变设计为创作，并积极配合业主各项工作，将规划设计项目建设成为“快捷高效、安全舒适、生态环保、经济美观”的精品工程。
- 将全力配合项目建设工作，在实施期间设立项目服务小组，提供项目跟踪和后期服务。
- 我公司承诺设计成果质量要求符合国家现行技术规范、标准及规程的要求，达到现行设计规范的要求及深度。。将规划设计项目建设成为“快捷高效、安全舒适、生态环保、经济美观”的精品工程。

### (二) 后期服务承诺

- 针对规划设计工作涉及范围较广，工作量大，技术要求高，政策性较强的特点，我公司对完成的规划设计项目实行全过程的服务。设计全过程服务从要求的调整后方案设计及初步设计开始，直至规划评审和后期规划实规划设计作。协助业主建立城市管理信息平台。
- 建立反馈机制、确保充分的沟通，在项目编制的全程，我公司可根据甲方要求，在几个关键阶段及时与甲方沟通，进行阶段性评审，与当地规划人员保持及时的沟通与交流。
- 我公司将全力配合规划报批报审工作，在成果提交后的规划实施期间，设立服务小组，由各专业人士组成，根据规划实施情况，提供项目跟踪和后期服务。
- 我公司承诺规划设计成果质量要求符合国家现行技术规范、标准及规程的要求，达到现行控制性规划设计方案的要求及深度。
- 建立长期友好单位，对规划成果的实施跟踪服务，经常性与业主单位沟通联系。帮助业主单位解决在城市规划实施过程中遇到的规划技术问题，做好技术咨询和业务指导，在规划管理工作中当好技术参谋，必要时免费对业主单位的城乡规划工作人员进行城乡规划法规和业务技能培训。
- 我公司应对上述各阶段的设计和配合业务负全部责任。

### (三) 质量保证承诺

#### 1、建立质量管理制度

我公司执行严格的质量管理体系，并以“把每个项目做到最好是我们对社会负责的最大体现”为立足之本，建立以管理者代表为核心的质量管理体系，以项目负责人为核心的沟通渠道，以生产经营管理为核心的投诉渠道，要求设计人员全心全意为顾客服务，达到顾客满意，争取超越顾客期望。针对本项目，我们承诺将为业主提供全程、高效、优质、系统全面的技术咨询服务。

长期以来，我单位切实执行ISO9001质量管理认证体系，实践证明本体系对于项目成果质量能达到较好的管理与控制，对各阶段的工作完成情况、工作质量有严格的把关与技术要求，对于本项目，我们将努力达到成果质量“零缺陷”、“合同履约率100%”、“业主满意度100%”的目标，保证规划研究成果的编制、交付、后期服务等各个环节的顺利进行。

质量管理及职能分配

注：1. ○为主要责任部门，△为协同责任部门 设计所指所有设计所

手册章号	标准编号	管理者及部门质量体系要素	院长	生产管理室	技术室	人事科	设计所	项目负责人
1	4.1	管理职责	○	△	△	△	△	△
2	4.2	质量体系		△	○	△	△	△
3	4.3	合同评审		○	△		△	△
4	4.4	设计控制		△	△		○	○
5	4.5	质量全体文件的控制		△	○	△	△	△
		设计技术文件的控制		△	○		△	△
		设计技术资料的控制		△	○		△	△
6	4.6	采购		○	△		△	△
7	4.7	顾客提供产品的控制						
8	4.8	产品标识和可追溯性						
9	4.9	过程控制	在设计控制中满足 工程设计不适用 在设计控制中满足					
10	4.10	检验和试验						
11	4.11	检验、测量和试验设备的控制						
12	4.12	检验和试验状态	在设计控制中满足					
13	4.13	不合格品的控制						
14	4.14	纠正和预防措施		△	○	△	△	△
15	4.15	搬运、贮存、包装、防护和交付		○			△	△
16	4.16	质量记录的控制		△	○	△	△	△
17	4.17	内容质量审核		△	○	△	△	△
18	4.18	培训		△	△	○	△	△
19	4.19	服务		△			○	○
20	4.20	统计技术		△	○	△	△	△



### （三）质量保证承诺

#### 2、建立质量控制制度

##### ■ 组织管理和设计人员职责权限

###### （1）主管副总经理主要质量职责

全面负责本项目领导工作；组织实施规划编制质量计划。

###### 主管总工程师主要质量职责

组织领导本规划编制质量管理和质量保证工作；协调解决规划编制过程中各技术争议。

###### （2）项目总负责人主要质量职责

负责对外联系并落实开展规划设计所需要的外部条件，安排综合进度，协调专业间的联系配合关系；在主管总工领导下，组织项目开工准备，落实各专业负责人，拟定设计原则和调研、勘测等工作计划；按质量管理体系文件规定的要求，编制“规划编制计划”；对业主提供的主要原始资料组织验证，验证后提交有关专业作为设计输入；组织规划编制评审。

###### （3）主任工程师主要质量职责

确定质量目标，实施质量控制；审查“规划编制计划”；组织规划编制评审；对业主提供的资料组织各专业人员验证。

###### （4）专业主要负责人主要质量职责

负责编制“专业规划编制计划”；验证、签署规划设计文件；负责本专业与外专业的接口管理，会签设计图纸；对业主提供的产品实验验证；保证工程原始资料、质量记录，负责专业综合部分立卷归档。

###### （5）各专业主要设计人主要质量职责

在项目负责人组织安排下，完成规划编制任务，成品符合规定的内容深度的质量要求；负责提供有关的外专业接口资料，对接收外专业有关的接口资料进行验证确认；执行各级校审意见，并实施完成修改。

### （三）质量保证承诺

## 2、建立质量控制制度

### ■ 质量控制制度

#### （1）对质量管理体系的严格实施

我公司设计管理采用从上到下，层层把关。设计过程中将设计中的每一个环节落实到个人。各相关专业部门相互沟通、相互协助，整个设计团队在不断分析、验证中改进，用自己最高的专业水平、最先进的设计理念和最优秀的服务质量完成每个设计阶段。

#### （2）对设计人员的严格筛选

组成专家组，由设计负责人担任组长，在优化方案、控制和降低工程造价等方面予以指导和把关。

成立以设计负责人为领导，多专业参加的本设计领导小组。领导小组负责日常设计管理工作。

本规划编制项目组人员，一经确定，不准随意变换，如个别因特殊情况确需变换，需经本公司领导批准。

#### （3）对技术与过程的严格把控

综合考虑项目的可实施性，进行多方案比选，整合完善郑州高新区控制性详细规划项目各项因素。工作人员做好现场记录，结合沿途地质、地形系统地进行路径优化，提出满足社会、环境、地方要求，科学合理的道路系统规划编制方案。

树立健康的服务意识，关注业主需要，谦虚接受各方意见，未经慎重考虑，未进行必要的计算和调查，不得轻易做出答复，更不能作出违反原则，影响设计质量的许诺。

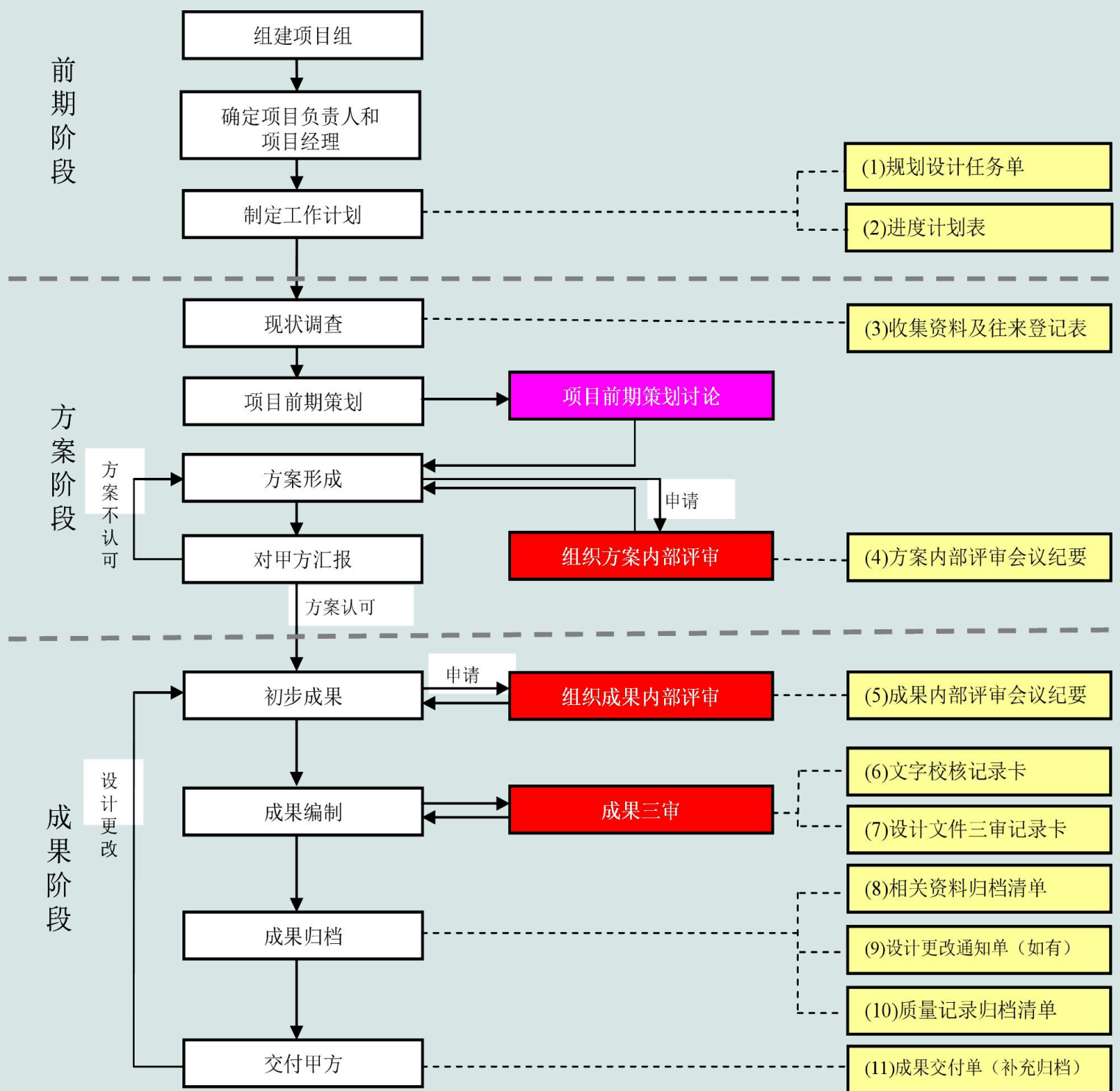
作好设计过程控制。为确保设计阶段输出满足设计输入的要求，在各设计阶段设计输出形成文件后，对设计进行验证。

设计评审。评审内容是对技术关键点、难点、分歧点和设计总体方案进行评审，协调各专业关系。设计评审应作好记录，以及跟踪检查工作。

## (三) 质量保证承诺

### 2、建立质量控制制度

#### ■ 质量控制程序





### （三）质量保证承诺

#### 3、明确设计质量目标及保证措施

##### ■质量目标：

- 满足合同规定的工期进度要求；
- 功能布局合理，理念新颖，质量优秀，达到国内同类型规划设计先进水平，创优秀规划设计；
- 全部设计成果符合有关标准、规程、规范的要求，满足规定的内容深度，无不合格品，优良品率达98%以上。

##### ■质量保障措施：

- 成立郑州高新区控制性详细规划项目编制组，将全体人员集中开展设计，方便各专业间协作配合，提高效率，以满足该项目编制进度的要求；
- 优化方案、作好功能布局和规划结构，以创优秀规划设计为目标；
- 选派经验丰富的项目管理工程师自始至终参与项目的质量管理，帮助、督促、检查项目的实施情况，贯彻执行质量管理体系文件的内容；
- 在初步方案基本完成的时候，组织内部专家组进行有关初步方案的内部讨论，完善、明确本规划项目的编制框架、结构，确保向业主提供高质量的规划方案，使后续工作顺利进行；
- 针对本项目特点、重点、难点选择课题，成立质量管理小组，群策群力，力争实现创优秀规划设计的目标。



### （四）付款方式承诺

➤ 我公司郑重承诺：

一旦我公司中标，我方遵从采购单位许昌市园林绿化管理处关于合同付费方式的要求：

(1)提交初步成果并通过许昌市规划技术委员会的评审，甲方支付合同额的70%费用；

(2)提交正式成果并通过许昌市城市规划建设委员会审批，甲方支付合同金额剩余的30%费用。