

.3、服务方案

3.3.1、概况

本项目为许昌市东城区农村垃圾综合治理项目，主要包括：项目范围内环境卫生清扫保洁、生活垃圾分类收集与转运等服务，总人口约 3.72 万人，生活垃圾收运量为 19 吨/天，单程约 25 公里，生活垃圾日产日清，以及垃圾收运“资源化、减量化、压缩化、密闭化”。

3.3.2、营运模式

为了从根本上解决生活垃圾收运治理问题，须建立起完善的环卫作业模式：

(1) 户投放，按每 10 户（约 40 人）配置 1 个 240 升标准垃圾桶考虑，供村民投放生活垃圾。村级环卫保洁员按每 350 人配 1 名考虑；

(2) 村收集，按每 6000 人配 1 辆侧翻式垃圾收集车考虑，用于收集标准桶生活垃圾并送到收集站；

(3) 村存储，全区农村地区日产生生活垃圾约 19 吨，按每 1000 人垃圾配置 1 个环保深埋桶考虑，共需要约 37 个。

(4) 镇转运，按每辆车每次运输 10 吨垃圾、每日收运 2 次，每车日收运垃圾 20 吨，须配置 1 辆车，考虑检修等因素，实际配 2 辆。

整体作业流程如下图所示：

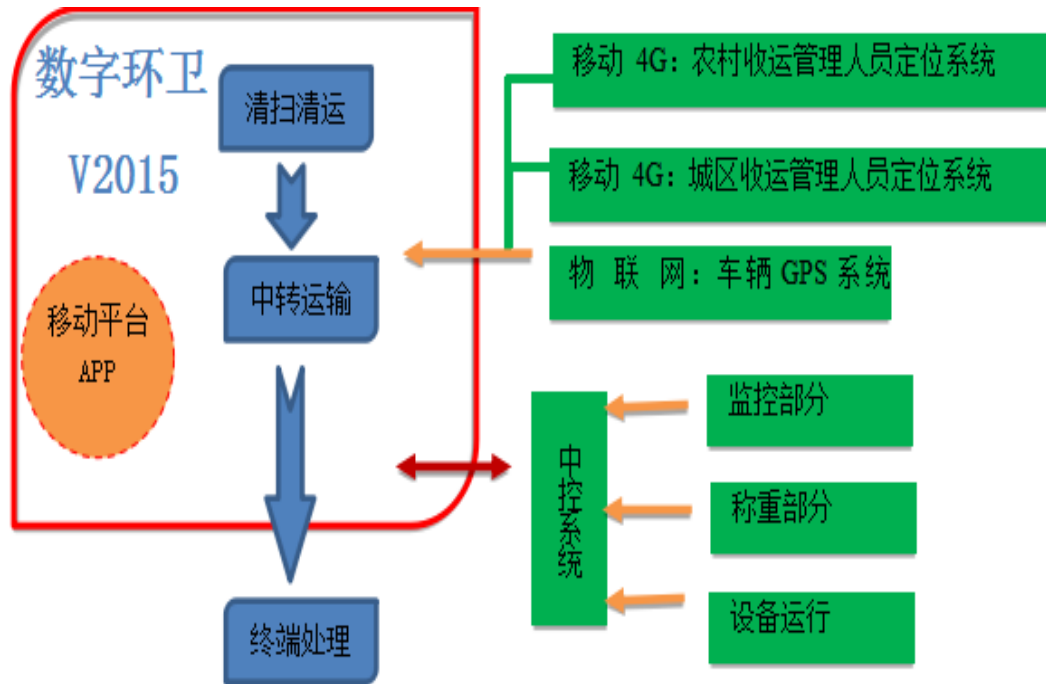


亮点

- (1)、采用深埋环保桶，替代原钩臂箱及村级垃圾池、小型转运站，达到直收直运目标；
- (2)、以侧翻桶车收集垃圾，降低工人劳动强度；
- (3)、采用全区域城乡一体化环卫智慧管理系统；

一体化环卫智慧管理:3 个板块;

- (1) 城区清扫保洁收集
- (2) 农村清扫保洁收集
- (3) 全区域一体统筹运输



项目管理体系

(1) 与城区一体化建设，纳入智慧管理系统实现城乡一体化管理；

(2) 建立区、镇、村（行政村）三级环卫管理体系：

(2.1) 在区级成立建立数字化环卫管理中心，全面监管全县环卫工作，考核结果自动上线。

(2.2) 区级下设 3 个管理部门，分管清扫保洁作业、垃圾收运统筹、后勤保障与作业监管。

(2.3) 农村环卫作业：镇街成立二级管理中心，设脱产主管 1~2 名、脱产管理员 5-10 名（视镇街大小），全面监管、巡查、考核所辖镇环卫作业。可以考虑与镇街环卫部门进行定期联合执法，组织定期评比、竞赛，搞活激励奖惩机制。

(2.4) 在行政村成立三级管理团队，每个团队配组长 1 名、组员 5-8 名（保洁员按 300-500 人配置 1 人），可以尝试推行环卫作业目标管理和责任包干制。

(2.5) 农村保洁员监管体系：一是在岗时间考核，通过 GPS 手机和监管人员监管，确保工人在岗时间；二是工作量考核，每人每日清扫收集垃圾 1~2 车；三是工作质量考核，通过班组长检查、镇级管理员检查、群众投诉等方式，及时发现和解决问题。



3.3.3、人员配备

序号	工作岗位	人员配置	设备配置
1	项目经理	1 人	/
2	项目副经理	2 人	/
3	清扫保洁员	107 人	/
4	翻桶车司机	7 人	翻桶车（三轮侧翻式垃圾收集车，厢体容积不小于 4 立方）7 台
5	吊桶车司机	2 人	吊装式垃圾车 2 台，与环保桶配套，可实现完全自动化收集转运总质量 16 吨，带压缩机构，国 V 排放。
6	跟车员	2 人	/
7	维修工	4 人	/
8	村、办事处管理员	14 人	/

3.3.4、设备配置

序号	名称	规格	数量	单位
1	标准垃圾桶	240 升	800	个
2	翻桶车	厢体容积 4 立方	7	台
3	环保桶	5 立方米	37	个
4	环保桶配套	配套	37	套
5	吊桶车	16 吨	2	台
6	管理用车	/	2	辆
7	智慧管理平台	/	1	套



3.3.5、作业方案

生活垃圾清扫保洁方案

清扫保洁作业时间：实行普扫与日常捡拾保洁相结合的工作办法。上午 8:00 前完成作业区的普扫，18:00 前落实有人值守的巡回捡拾保洁。

作业范围：许昌市东城区农村，包括 2 个街道、20 个行政村（居委会）

◆ 作业流程



人工清扫保洁作业图

(1)熟悉管理区卫生清洁工作范围及要求：要求牢记自身岗位的工作范围、清洁位置、清洁作业质量标准、已经作业的时间要求；

(2)工作前准备：穿戴好工作制服，戴好反光袖套，要求衣冠整洁，带齐作业工具如扫帚、垃圾铲、垃圾袋、铁等，按工作时间准时到达工作现场；

(3)工作顺序：在早上进行全面的普扫，把主要大道、人行道、广场、公共场所等进行普扫一遍，然后在普扫后根据道路的保洁时间要求进行保洁，以及对附属道路清洁范围内的设施进行清洁；

(4)人行道清扫主要使用工具：普扫，使用大扫把、垃圾铲、小铁铲、竹扒、保洁车等。保洁，使用小扫把、垃圾铲、小铁铲、竹扒、钢丝球、铲刀、磨片、清洁剂等；

(5)清扫姿势动作要领：身体端正、扫把放在身体的一侧。扫把在身体左侧时右手握住把的上端，位置约与人的肩部齐高，左手握住扫把的下端，位置约与人的腰部齐高。扫把在身体的右侧时，左手握住扫把的上端，位置约与人的肩部齐高，右手握住扫把的下端，位置约与人的腰部齐高，清扫作业时，扫把从身体的左后侧或右后侧向前推进，或从身体的左前侧向右前侧清扫，或从身体的右前侧向左前侧清扫。在普扫使用大扫把时，可双手拿扫把顶端，向前推扫；在扫地的过程中，注意不要把扫把提起过高，扫把离地不要超过 20 厘米。

（6）清洁作业措施

①清扫措施

- 1) 为了不踩踏垃圾，清扫作业方向应不断向同一方向清扫；
- 2) 从狭处向宽敞处清扫，从边角处将垃圾向宽敞处清扫，对于马路来说，也就是先扫墙边、墙角，再扫中间。在清扫道路沿石时，面对路沿，用扫把将垃圾朝一侧扫出路沿；
- 3) 清扫马路时或人行道时，可采用两种方式。第一种是直接清扫方式，即沿着马路横向清扫，把垃圾横向清扫到马路的沿边，再沿着沿边进行清扫；第二种是聚集式清扫方式，即从马路的四周向路面沿一点清扫聚集；
- 4) 用扫把将路面垃圾扫成一堆一堆，最好每隔 15 米放一堆，且垃圾对方在靠路沿石外；
- 5) 将保洁车推到停垃圾处，用垃圾铲装进车内。注意每装完一处要将车推到下一处，切勿用垃圾铲送，以免垃圾洒落出来，同时保洁车必须跟人走；
- 6) 随身所带的小铁铲用处很多，可以用小铁铲将沙井内、路边沟壑内落叶、垃圾清除出来；
- 7) 清扫过程中，如有香口胶等顽固污渍等，可用铁铲将污渍铲除。在保洁过程中，铲除乱张贴广告或顽固污渍的地方会有明显和印记，可用清洁剂抹擦；
- 8) 清扫路边绿化带，树丛底时可用竹扒将垃圾扒出然后清扫；
- 9) 在进行清扫作业中，所带的工具必须跟人走，不要将工具遗弃在一边，而人却在另一边。因为这样不仅会造成工具的遗失，还会影响道路的畅通；
- 10) 清扫楼梯时站在下一阶，从左右两端往中间扫，然后在往下扫，或先往里靠墙的一遍扫，再往下扫，要注意灰尘，垃圾不要从楼梯旁摔落；
- 11) 清扫天桥时，先清扫天桥桥面，注意不要把尘、垃圾土扫落到桥下，清扫完桥面后，再清扫楼梯；
- 12) 进行跨公路桥面保洁时，注意带备小铁铲，长钳子等工具，以便及时清除乱张贴的海报和广告，以及夹缝里的垃圾；
- 13) 清扫人行道时，先清扫出入口，再清扫地下通道路面。或者先清扫通道一边的出入口，在顺着清扫的方向清扫地下通道路面，然后清扫另一边的出入口。

②清除污渍的措施

去除污渍要有一套去除污渍工作程序，同时要讲究一些技巧。若要有好的效果，应当在受污染后尽快进行清除。当污渍向周围扩散时，通常由污渍外的边往内擦拭，这样做可避免污渍表面进一步扩大及留下的污印。污渍较浓地方再重复擦多几次。选择适当的去除渍剂对去除效果有很大帮助，在条件允许下，不同的污渍应根据其理化指标的选择不同的去渍剂。清水是一种广泛使用的溶剂。

③特定污渍的去除方法

- 1) 血渍：主要用水进行渗泡（适用于交通事故后的现场处置）；
- 2) 香口胶：有条件可将雪或冰置于香口胶上，此举可令香口胶变脆后轻易去除，也可用小铁铲将其铲除；
- 3) 墨水：主要用水进行渗泡；
- 4) 油漆：用松节水或天那水轻力清除。

垃圾收集转运运营方案

采用环保深埋桶垃圾收集站负责垃圾收集功能，吊桶垃圾收集压缩车负责吊运环保地埋桶中的垃圾，自带压缩功能，装载垃圾量大，运输垃圾可不再中转，可直接送往垃圾填埋场或垃圾焚烧发电厂等进行终端处理。转运工艺系统流程图如下图所示：



1、收集点的管理

- 1) 在环保地埋桶的管理上，我公司保证收集站的整洁，及时清运垃圾，做到日产日清，保证环保地埋桶内随时能够接纳垃圾。
- 2) 配套收集车辆将环保地埋桶内垃圾及时吊装压缩好后，将垃圾及时送到填埋场，做到日产日清。
- 3) 配套收集车辆跟车人员要对收集站等所有环卫设施、设备进行维护、保养管理，要求所有设备外观整洁，定期做消毒清洁。
- 4) 另外配备 1 名专职工作人员作为巡查管理人员，每天对全承包区的环保地埋桶的使用和管理情况进行巡查监督，做好巡查记录。

5) 我公司还定期将作业情况对主管部门进行沟通、汇报, 并自觉接受主管部门的监督。

6) 我公司在积极响应并接受区主管部门和上级领导的监督的同时, 还随时、随地接受广大市民的监督, 若受到市民投诉, 将对市民投诉的情况进行核实, 经核实存在问题的且在规定时间内未及时处理好的, 我公司将在当月考评中视情节给予相关人员扣分。

8) 我公司将定期对所有环保地埋桶的设备进行清洁、维修、维护等。

9) 在环保地埋桶设备损坏或维修期间, 我公司将启动应急方案, 确保垃圾日产、日清, 不存留过夜。

2、清运余泥垃圾、装修垃圾、工业垃圾收运管理

(1) 每天必须派专人在辖区内巡查, 如发现有余泥垃圾、装修垃圾、工业垃圾等任何垃圾要及时清理, 如果接到群众投诉或市政等上级部门通知后的 1 小时内必须清理干净, 并按监管部门要求清运到指定地点。

(2) 承包区域内, 余泥垃圾、装修垃圾、工业垃圾等任何垃圾, 经确认无人认领的, 必须 1 天内清理完毕。

3、作业时间

每天早上 6: 30—11: 30, 下午 14: 30—17: 00

4、作业规范

为保证垃圾收集运输作业车辆在清运途中的运输质量, 确保垃圾运输安全, 杜绝环境卫生事故放生, 制定本规范。

1) 垃圾运输车辆保持车容整洁, 车体外部无污物、灰垢, 出车前检查车况, 保持性能良好;

2) 垃圾车采取密闭方式运输, 在垃圾运输过程中无垃圾扬、撒、拖挂, 出车前需排尽污水箱中的污水, 禁止沿途抛洒垃圾和滴漏污水;

3) 垃圾装运量应以车辆的额定荷载和有效容积为限, 不得超重运输;

4) 装卸垃圾应规范作业, 不得乱倒、乱卸、乱抛;

5) 生活垃圾必须运至指定地点, 不得乱倒乱卸;

6) 垃圾中转站离居民住宅较近时, 应合理安排装运时间, 避开早晨及中午, 减少噪声影响居民正常生活。运输垃圾应尽量避免避开上下班高峰期;

7) 运输作业完毕后, 应将车辆、设备保养清洗干净。

3.3.6、作业标准

（一）作业标准和要求

项目运营应当符合许昌市当地的环卫作业标准，依据《东城区农村生活垃圾收集处理市场化工作考核标准》实施考核。

（二）作业考评标准

2.1 制度建设

2.1.1 项目管理中心运行正常，项目经理等中心人员不得在其他项目兼职。

2.1.2 建立环卫保洁作业、机械化收运等管理制度。

2.1.3 按照核定人数足额配备村级保洁员、收运人员、管理人员。

2.1.4 村级保洁员着工作服上岗，扫把、铁锹等清扫、保洁工具配备齐全。

2.2 宣传培训

2.2.1 每月对全体人员进行业务规范、安全生产等方面培训。

2.2.2 每月组织开展宣传教育活动，引导村民形成环境卫生意识，不乱扔乱倒垃圾。

2.3 村容村貌

2.3.1 村内街道及村间道路每天两次清扫、全天保洁，达到“四净六无”即路面净、边沟净、墙根净、立面净；无垃圾堆、无污泥脏水、无人蓄粪便、无杂草、无碎砖乱石、无纸屑塑料袋。

2.3.2 村内外坑塘周边及田间地头无垃圾积存。

2.3.3 垃圾桶设置规范标准，表面干净整洁、无垃圾外溢现象。

2.3.4 深埋桶顶盖密闭，周边无垃圾、积水，无蚊蝇滋生，无明显异味。

2.3.5 收运车辆运行良好，外观干净整洁。

2.3.6 所有基础设施随坏随修，完好率 $\geq 95\%$ 。

2.3.7 无焚烧垃圾现象。

2.4 考核采用扣分制，每扣1分按照100元标准实施扣减清洁公司运行费用

2.5 具体考核标准依据招标单位与中标单位签订的《东城区农村生活垃圾收集处理市场化工作考核标准》为准。

项目运营应当符合许昌市当地的环卫作业标准，依据《东城区农村生活垃圾收集处理市场化工作考核标准》实施考核。

4、作业考评标准

4.1 制度建设

4.1.1 项目管理中心运行正常，项目经理等中心人员不得在其他项目兼职。

4.1.2 建立环卫保洁作业、机械化收运等管理制度。

4.1.3 按照核定人数足额配备村级保洁员、收运人员、管理人员。

4.1.4 村级保洁员着工作服上岗，扫把、铁锹等清扫、保洁工具配备齐全。

4.2 宣传培训

4.2.1 每月对全体人员进行业务规范、安全生产等方面培训。

4.2.2 每月组织开展宣传教育活动，引导村民形成环境卫生意识，不乱扔乱倒垃圾。

4.3 村容村貌

4.3.1 村内街道及村间道路每天两次清扫、全天保洁，达到“四净六无”即路面净、边沟净、墙根净、立面净；无垃圾堆、无污泥脏水、无人蓄粪便、无杂草、无碎砖乱石、无纸屑塑料袋。

4.3.2 村内外坑塘周边及田间地头无垃圾积存。

4.3.3 垃圾桶设置规范标准，表面干净整洁、无垃圾外溢现象。

4.3.4 深埋桶顶盖密闭，周边无垃圾、积水，无蚊蝇滋生，无明显异味。

4.3.5 收运车辆运行良好，外观干净整洁。

4.3.6 所有基础设施随坏随修，完好率 $\geq 95\%$ 。

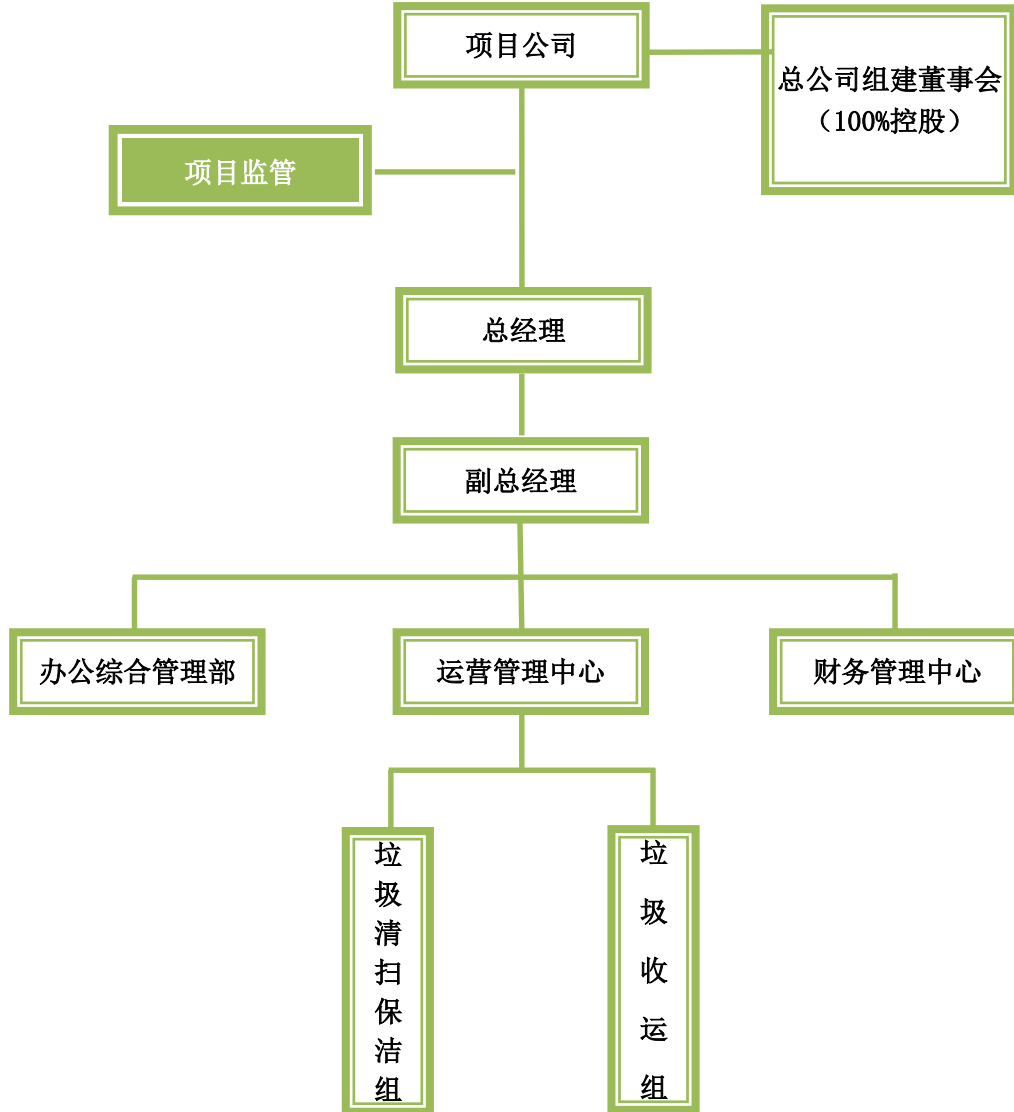
4.3.7 无焚烧垃圾现象。

4.4 考核采用扣分制，每扣1分按照100元标准实施扣减清洁公司运行费用

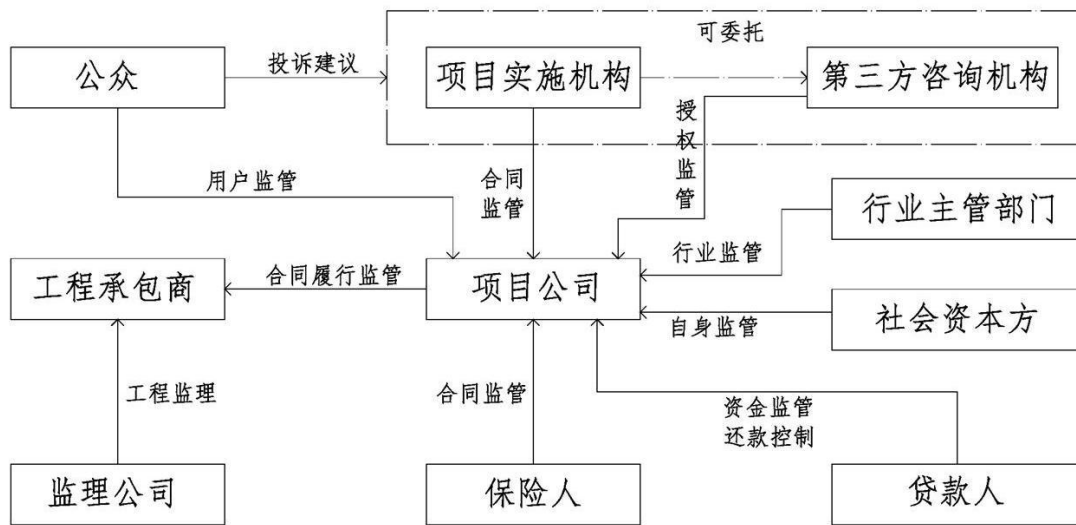
4.5 具体考核标准依据招标单位与中标单位签订的《东城区农村生活垃圾收集处理市场化工作考核标准》为准。

3.3.7、组织架构

根据我国基本建设程序和有关法规，对企业投资项目全面实施“法人负责，政府服务、行业监管、依法行政”的建设管理模式，“深圳市龙澄高科技环保（集团）有限公司”（以下简称公司）是本项目工程建设的项目法人，负责投资、建设、经营、管理，组建项目公司，具体负责项目建设期工程的实施。



项目公司组织机构图



项目监管架构示意图

市城管执法局为本项目的政府监管主体，与用户监督、利益相关者监督共同构成本项目监管构架。依据项目合同，由市政府、市财政局、市城管执法局、市审计局、市行业主管部门等项目涉及的其他政府部门对项目公司进行监管。政府在履行监管职能时，不排除引入第三方咨询机构代表项目实施机构对项目公司的履约情况进行监督或中期评估的可能。

主要机构职责

项目公司为具有独立法人资格的公司，在建设运营期内，主要负责本项目的生活垃圾清扫保洁、垃圾收运的建设、运营、管理。机构与职责分别如下。

1、股东会

1.1、股东会的组成

公司设股东会，股东会由全体股东组成，股东会是公司的最高权力机构。

1.2、股东会的职权

股东会行使下列职权：

- (1) 决定公司的经营方针和投资计划；
- (2) 选举和更换董事，决定有关董事的报酬事项；
- (3) 选举和更换由股东代表出任的监事，决定有关监事的报酬事项；
- (4) 审议批准公司的年度财务预算方案，决算方案；
- (5) 审议批准公司的利润分配方案和弥补亏损方案；

- (6) 对公司增加或者减少注册资本作出决议；
- (7) 对发行公司债券作出决议；
- (8) 对股东转让股权作出决议；
- (9) 对公司合并、分立、变更公司组织形式、解散和清算等事项作出决议；
- (10) 经营期限的缩短或延长；
- (11) 制定和修改公司章程；
- (12) 决定公司的融资限额及负债规模、对外重大担保事宜；
- (13) 其他各股东一致同意应由股东会表决的事项。股东会会议由股东按实缴出资比例行使表决权。

上述第(6)~(12)项,需经过代表 100%表决权的股东同意方生效;其他事项,需经过代表三分之二(2/3)以上表决权的股东同意即生效。

2、董事会

2.1、董事会的成立

公司营业执照签发之日,为公司董事会成立之日。

2.2、董事会构成

董事会由3名董事组成,设董事长一(1)名。一(1)名董事,一(1)名副董事经股东会选举产生。另有一(1)名董事为职工董事,由项目公司职工通过职工代表大会、职工大会或其他民主方式选举产生。董事长由我公司提名,并经董事会选举产生。

2.3、任期

董事每届任期三(3)年,可连任。第一届董事的任期自董事会成立之日起算。如果在任董事的职位因其退休、辞职、生病、伤残、丧失工作能力或死亡等而空缺,则由原委派方委派新董事继任其余下的任期。任何一方均可经提前十(10)日书面通知对方和董事会撤换由其委派的任何董事会成员。不论委派还是撤换董事,该方均应书面通知另一方,并向登记管理机构备案。

2.4、董事会的职权

董事会对股东会负责,依法行使下列职权:

- (1) 负责召集股东会,并向股东会报告工作;
- (2) 执行股东会的决议;

- (3) 决定公司的董事长；
 - (4) 拟定公司的经营方针和投资计划；
 - (5) 制订公司年度财务预算方案、决算方案；
 - (6) 制订利润分配方案和弥补亏损方案；
 - (7) 制订增加或者减少注册资本方案；
 - (8) 拟定公司合并、分立、变更公司组织形式、解散方案；
 - (9) 聘任或解聘公司总经理，根据总经理提名，聘任或者解聘公司副总经理，财务总监等高级管理人员，决定其报酬；
 - (10) 决定公司内部管理机构的设置；
 - (11) 决定公司的基本管理制度；
 - (12) 决定公司的员工薪酬、福利及奖励制度；
 - (13) 审议批准与公司股东发生的关联交易；
 - (14) 对公司聘用、解聘会计师事务所作出决议；
 - (15) 决定公司除应由股东会作出决议之外的其他一般担保事项；
 - (16) 决定公司的具体组织机构及对应人员职责、管理模式；
 - (17) 公司的资金的使用、管理规则；
 - (18) 其他股东会授予的职责或者委托管理协议约定应由董事会决定的事项。
- 董事会会议实行一人一票的表决制度。董事会行使职权时需要董事会表决的需经全体董事表决同意通过后生效。

总经理、财务总监列席董事会会议。在董事会会议过程中，经任何一(1)名董事提出要求,总经理或财务总监应当对其所作出的任何决定或行为向董事会作出解释并解答任何董事就此提出的问题。

2.5、董事长的职权

董事长是公司的法定代表人，其职权如下：

- (1) 召集、主持董事会会议；
- (2) 检查董事会决议实施情况；
- (3) 定期或不定期地听取公司高级管理人员工作报告，对执行情况提出意见及建议；
- (4) 根据董事会决议签署项目公司高级管理人员的聘任、解聘文件；

(5) 经董事会授权，对内代表董事会签署有关文件；经法定代表人授权，对外代表公司处理有关问题。

董事长因故不能履行职责时，应由其他董事代为履行职责，但中国法律规定必须由董事长行使的职权除外。

董事长应在董事会规定的授权范围内行使其权力。未经董事会授权，不得用合同约束公司或代表公司采取其它行动。

2.6、董事会会议

1、公司董事会会议至少每半年召开一次，由董事长负责召集并主持会议。董事长不能召集时，由副董事长负责召集并主持董事会会议。经三分之一(1/3)以上的董事提议，董事长应当召开董事会临时会议。

(1) 召开公司董事会会议的通知应包括会议时间和地点、议事日程等，且应当在会议召开的十五(15)日前以书面形式发给全体董事和监事。

(2) 公司董事会会议应当有五(5)名或以上的董事出席方能有效举行，否则无效。每名董事享有一票表决权，如果该名董事同时受其他董事委托作为授权代表的，则该名董事同时享有作为授权代表的相应的投票表决权。

2、授权代表

双方有义务确保其委派的董事出席公司董事会会议。如董事在接到正式通知后不能出席董事会会议，则可授权委托一名董事或其他第三人(授权代表不必是公司董事)代为出席并投票表决，授权代表不具有转委托的权利。授权书应以书面形式作出并应由作出授权的董事签字，该等授权书的原件应以挂号邮件寄给或由专人递送或由该等授权代表面交公司。

该等授权代表在该次董事会会议中的投票在所有情形下均将被视为作出该等授权的董事的投票。授权书可以适用于一次特定的董事会会议，也可以适用于不超过十二(12)个月的一段特定期间内举行的所有董事会会议。委托董事撤销授权代表需事先书面通知公司。

委托董事辞去或丧失董事资格时，其所委托的授权代表亦同时终止和解除作为授权代表的身份和职责。

3、如果一方所委派的董事无正当理由不出席公司董事会会议也不委派授权代表出席会议，致使公司董事会无法有效召开的，公司将延迟召开该次董事

会并书面催告该董事，经公司催告后仍未出席的，则视为该董事已出席本次董事会会议，且对本次董事会所表决事项投弃权票。

一方所委派的某位董事在一年内两(2)次不参加董事会会议(包括董事会临时会议)，也不委托授权代表出席会议的，则另一方有权要求该方更换该董事，委派方应在合理期限内予以更换，并委派新任董事。

4、除非本章程另有规定，经全体董事会成员(不包括其授权代表)事先一致书面同意，董事会可以不召开会议而采取董事会书面决议方式决定事项。

董事会书面决议应由全体董事(不包括其授权代表)各自在就该项决议事项的书面决议案(包括在该书面决议案的多个副本或影印本)上签署并：

(1) 写明对每一项决议案是投赞成票、反对票或弃权票；

(2) 写明其签署日期，并且第一个签署的董事及最后一个签署的董事的签署日期相隔不超过三十(30)日，方为有效。

5、董事会决议应以中文写就，并由出席会议的董事签字确认(若为董事会书面决议案，则只需提交经全体董事签署后的书面决议案)。董事会决议(包括董事会书面决议案)一式八(8)份，其中四(4)份交由公司归档保存，其余各两(2)份分发给本合同的双方。

6、董事会应指定相关人员以中文完整和准确地记录所有董事会会议上所作出的决定、决议以及所处理的事项。出席会议的任何董事(或授权代表)若对会议记录有任何异议，应立即将该等异议提交董事长，董事长经与其他出席会议的董事磋商后，决定是否对该等会议记录作必要修订。出席会议的全体董事(或授权代表)应在收到无异议的董事会会议记录后的十(10)日内签署并返还该等会议记录。上述会议记录的正本须加载公司董事会的会议记录册内，其存放于公司的法定地址。

7、召开公司董事会会议有关的全部合理费用由公司承担。

3、监事会职权

监事会应拥有如下职权：

(1) 检查公司的财务；

(2) 对董事和高级管理人员执行公司职务的行为是否符合中国法律或者公司章程进行监督；

(3) 当董事或高级管理人员的行为损害公司利益时,要求该董事或高级管理人员予以纠正;

(4) 列席董事会会议;

(5) 《中华人民共和国公司法》及其实施条例、细则或办法等明确规定的其他职权。

3.3.8、应急预案

1) 重大迎检应急保障方案

为进一步做好城市环境卫生检查等重要检查保障工作，坚持以最高标准、最高要求，全力配合迎检工作，查找薄弱点，学习典型，狠抓落实，充分做好环境环卫迎检准备工作，积极营造整洁、有序、文明的良好氛围，确保迎检工作有序开展。

1、加强组织领导

根据环卫主管部门部署和要求，成立以项目经理为组长，各部门负责人为副组长，各管理员为成员的迎检保障工作领导小组。制定专项保障工作方案，认真落实各岗位的职责和分工，切实做好迎检动员准备工作。

2、应对措施

- (1) 全面排查公司负责作业盲区，消除垃圾收运薄弱区域；
- (2) 环卫作业人员着装统一，仪容整洁，文明作业，保持作业车辆、工具清洁，提升自身形象；
- (3) 做好宣传工作，引导他人树立文明意识、爱护环境意识。

3、岗位落实到人，实行责任制

- (1) 根据项目公司划分的责任作业区域，责任人员进行驻点保障；
- (2) 项目公司检查组实地不间断的巡查并督促整改存在问题，问题不整改完成不离开；
- (3) 临时调整收运力量，人员全上岗，出动应急机动队伍，随时解决突发环卫问题，同时加强与兄弟单位的联系和沟通，做到资源互通，资源共享；
- (4) 加强检查督促力量，做到“三个提前”，即提前3天看重大活动场所和路线，对发现的问题归类建档，督促整改，提前1天看问题整改效果，提前半天看重大活动场所、周边有无突发问题，如发突发问题，应急队伍立即解决处理；
- (5) 做好事后总结，在迎检期间，公司将每天检查情况对个责任部门、区域、人员进行通报，内容包括好的作业方法、取得的效果，存在的主要问题等，



迎检结束后，总结工作经验。

4、工作要求

- (1) 统一思想，提高认识，团结一致，高标准、高质量完成保障任务。
- (2) 加大自查自纠力度，发现问题及时整改；
- (3) 建立值班制度，保障通讯常态；
- (4) 服从主管部门统一调度，按标准作业，确保无重大环境卫生问题出现。

2) 重要节日应急保障方案

1、活动前准备

- (1) 制定重大活动和检查评比期间的岗位分工。
- (2) 检查工具、清洁剂等保洁物资的库存情况，并采购到位。
- (3) 检查运输车辆的机械状况，及时维修，并采购好维修配件。
- (4) 储备候补队伍，准备迎接突发任务。
- (5) 召开动员会，引起思想上的重视。

2、活动期间

- (1) 保持联络通畅，同主管部门加强联系，掌握动态信息。
- (2) 明确管理人员分工，提高信息反馈处理速度。
- (3) 明确收运分工，提高收运作业速度。
- (4) 可调用多辆垃圾收运车，以此提高垃圾收运速度。
- (5) 做好后勤保障工作。

3、措施

(1) 采取各种积极措施，大力宣传城市卫生的重要性和必要性，广泛动员广大居民群众关心、支持、参与卫生整治工作，全面掀起卫生热潮，向脏、乱、差宣战。

(2) 与各包片、共建单位不定期的开展卫生死角清理。根据各区实际情况，对街道、公路两边的垃圾、杂草污水、废品收购点进行一次全面彻底清理，确保街道、道路整齐干净、畅通，不留死角、死面。

(3) 对我公司承包范围内保洁工作按各自划片的地段，定人、定位责任落实到人，对片区领导实行问责制。做好迎接环卫检查、上级领导慰问的环卫巡查制度。建立迎检巡查制度和完善的奖惩制度，对好的片区实行奖励，差的通报批

评，凡两次以上单位检查存在问题的要解除片区负责人的合同，并追究责任。在迎检期间，加大巡查检查力度，力求及时发现问题，解决问题。

(4) 在重大节日和活动服务中，我公司将加强对建筑垃圾、园林垃圾等的收集、运输，与有关部门及时沟通，共同处理好特种垃圾的收运工作。

4、活动过后

(1) 总结经验和教训。

(2) 做好记录存档。

3) 突击性任务应急保障方案

为有效预防、及时调控在环卫工作过程中的各类应急、突发情况，提高应急防范能力，有序、有效的组织应急预案，保证环卫局布置下达的紧急任务和临时工作得到迅速落实，项目部制定了特殊情况的应急措施方案：

1、拟成立“环境卫生应急小分队”，每支小分队由队、班骨干组成，其中管理人员1名（负责检查、记分、协调、督办），垃圾收运员1-2名（负责跟车拣拾、保洁），并配备一辆专用检查车。一旦任务下达应急预案立即启动，各应急队、组将立即赶赴现场进行作业；

2、“应急小分队”综合检查与收运，拉长责任链条，将项目经理、管理员、收运司机三个环节捆绑在一起形成责任带，起到拾遗补缺作用，促进责任区域内保洁质量的稳步提高；

3、同时做好日常检查、监管工作。

4、建立长效机制的信息沟通平台，项目部综合办随时保持与环卫部门正常的工作联系，保证应急人员随叫随到，绝不滞后；

5、积极配合环卫理局有关部门每月定期对本项目作业段的检查、考评；

6、按时向环卫局报送当月项目环卫工作简报；

7、对区环卫局领导及各部门领导发生的环卫整改通知进行认真落实，并按要求及时整改；

8、认证接受和圆满完成区环卫局临时下达和指派的各项工工作。

4) 高峰期应急保障方案

1、交通运输高峰期应急预案

每天的人群高峰期也是垃圾车每天作业的时间，垃圾车的出现常会挡住上班市民的道路，增加道路交通运输负担，因此，我司将根据实际运营情况，进行垃圾收运时间调整，如：重新制定垃圾收集车的运行线路、调整垃圾收运时间等。

2、垃圾量高峰期应急预案

通常，在节假日，特别是春节，县城生活垃圾处理会迎来高峰期。我司将针对垃圾量增加的情况，增加每日垃圾收运次数，同时，积极协调垃圾填埋场，尽力增加提高县城垃圾收纳时间。此外，我司将要求保洁街道生活垃圾清运处理和道路清扫作业频率，保证垃圾日产日清。平时为保洁员做好培训，增强保洁员素质，同时，要求环卫工人坚守岗位，确保城乡生活垃圾全天不间断清(转)运、处理。

5) 设施设备故障应急保障方案

(1) 车辆行驶过程中发生故障时，驾驶员应立即将车停靠到道路右侧安全地带，在道路来车方向距故障车 50 至 100 米（高速公路不低于 150 米）处摆放故障车警示牌，亮起示宽灯。

(2) 妥善安置故障车后，驾驶员应初步判定故障原因，排除故障。

(3) 驾驶员难以自行排除，应维护现场秩序，确保车辆、人员、随车物品的安全，同时报告机动车辆应急领导小组，等待支援。

(4) 机动车辆应急领导小组接到报告后，应组织专业维修人员，及时赶赴车辆故障现场，帮助排除车辆故障；现场无法排除时，应请求修理厂或交警帮助，将故障车送修理厂进行维修。

(5) 车辆发生和紧急任务车辆发生故障，车辆应急领导小组接到报告后，要立即派出备用车辆赶赴现场进行替换。

6) 特殊地域垃圾收运应急保障方案

本项目在实际运营过程中，难免会遇到村镇道狭小而车辆无法进入的情况，在此情况下，我司将根据实际情况，调配小型垃圾收集车，增加人工清扫保洁频次，通过人员及小型车辆收集运输的方式，保证生活垃圾日产日清。

此外，我司为本项目投入了小型垃圾收集车，此类型垃圾收集车车型车身都非常小巧，在城乡狭小的区域可灵活穿梭，我司将每天安排人员，定时针对狭小街道周边的地区进行垃圾收集，避免生活垃圾乱丢、长时间堆积无人清理的两名。

7) 交通事故应急保障方案

为了高效有序地做好本企业突发交通事故的应急处置和救援工作，避免或最大程度地减轻交通事故造成的损失，保障员工生命和企业财产安全，维护社会稳定。

1) . 一般交通事故的对策指引

赶到事故现场后，先放置反光筒、警告标志牌位于肇事车辆的 150-200 米外，将当事人、乘客疏散转移到路肩上或安全地带、立即报交警部门，等候交警处理。事故勘查完毕后，应先将车辆转移至路边，再由内至外靠边收回反光筒、标志牌，要在控制车流缓慢、确保安全的情况下完成清理现场工作。

2) . 重、特大交通事故的对策指引

除一般事故的拯救操作要点外，发生致人员死亡或重伤的重、特大事故现场，应将事故现场保护范围扩大至 300 米外预留救护车的急救空间和上级领导指挥车辆及其他车辆停靠空间。保护现场要前后控制，现场前后均有拯救人员，协助现场交警作好几项工作：

- ① 防止当事人逃跑；
- ② 稳定当事人情绪，防止事故伤亡者的亲友殴打当事人或发生其他事件；
- ③ 防止当事人与随车人员及其他人串供；
- ④ 保管好现场有关财物；
- ⑤ 了解有无证人；
- ⑥ 疏导交通。

3) . 交通失火事故的拯救操作要点

遇车辆起火燃烧的事故现场，应先将事故现场保护范围扩大至 1 公里或 2 公里外，视车辆装载的物品情况而定，及时报告交警部门，由交警部门指挥。同时需考虑烧毁车辆的拖吊清理工作。调动大型吊车、平板车到现场待命，迅速有序地将烧毁吊移至平板车上运走。

处理流程：

(1) 立即停车

车辆发生交通事故后，必须立即停车。停车以后，按规定拉紧手制动，切断电源，开启危险信号灯。如在夜间发生事故，还需开示宽灯、尾灯。在高速公路发生事故时，还须在车后按规定设置危险警告标志。

(2) 及时报案当事人

在事故发生后应及时将事故发生的时间、地点、肇事车辆及伤亡情况，打电话或委托过往车辆、行人向附近的公安机关或执勤交警报案。在警察来到之前，不能离开事故现场，不允许隐匿不报。在报警的同时，也可向附近的医疗单位、急救中心呼救、求援。如果现场发生火灾，还应向消防部门报告。交通事故报警电话号码 110 或 120。当事人应得到接警机关明确答复才可挂机，并立即回到现场等候救援及接受调查处理。

(3) 抢救伤者

当事人确认受伤者的伤情后，能采取紧急抢救措施的，应尽最大努力抢救，包括采取止血、包扎、固定、搬运和心肺复苏等，并设法送就近的医院抢救治疗。对现场散落的物品，应妥善保管，注意防盗防抢。

(4) 保护现场

保护现场的原始状态，包括其中的车辆、人员、牲畜和遗留痕迹、散落物不随意挪动位置。当事人在交通警察到来之前，可以用绳索等设置保护警戒线，防止无关人员、车辆等进入，避免现场遭受人为或自然条件的破坏。为抢救伤者，必须移动现场肇事车辆、伤者等，应在其原始位置做好标记，不得故意破坏、伪造现场。

(5) 做好防火防爆措施

事故当事人还应做好防火防爆措施。首先，应关掉车辆的引擎，消除其他可以引起火警的隐患。不要在事故现场吸烟，以防引燃易爆物品。载有危险物品的车辆发生事故时，要及时将危险物品的化学特性，如是否有毒、易燃易爆、腐蚀性、及装载量、泄漏量等情况通知警方及消防人员，以便采取防范措施；

(6) 协助现场调查取证

在交通警察勘察现场和调查取证时，当事人必须如实向交警部门陈述交通事

故发生的经过，不得隐瞒交通事故的真实情况；

（7）过往车辆驾驶人员和行人遇见交通事故，应当予以协助

协助事故当事人向事故处理机关报告；协助有关部门维护现场秩序；积极抢救伤者等。

行人若目睹事故的发生经过，应该向交警部门阐明事实。如果有肇事司机逃逸，应该记录下肇事车辆的车牌号码及逃逸方向，向交警部门报告。